

T.C.  
MİLLÎ EĞİTİM BAKANLIĞI



# MEGEP

(MESLEKİ EĞİTİM VE ÖĞRETİM SİSTEMİNİN  
GÜÇLENDİRİLMESİ PROJESİ)

FOTOĞRAF VE GRAFİK

TEMEL YAZI

ANKARA, 2006

### Milli Eğitim Bakanlığı tarafından geliştirilen modüller;

- Talim ve Terbiye Kurulu Başkanlığının 02.06.2006 tarih ve 269 sayılı Kararı ile onaylanan, Mesleki ve Teknik Eğitim Okul ve Kurumlarında kademeli olarak yaygınlaştırılan 42 alan ve 192 dala ait çerçeve öğretim programlarında amaçlanan mesleki yeterlikleri kazandırmaya yönelik geliştirilmiş öğretim materyalleridir (Ders Notlarıdır).
- Modüller, bireylere mesleki yeterlik kazandırmak ve bireysel öğrenmeye rehberlik etmek amacıyla öğrenme materyali olarak hazırlanmış, denenmek ve geliştirilmek üzere Mesleki ve Teknik Eğitim Okul ve Kurumlarında uygulanmaya başlanmıştır.
- Modüller teknolojik gelişmelere paralel olarak, amaçlanan yeterliği kazandırmak koşulu ile eğitim öğretim sırasında geliştirilebilir ve yapılması önerilen değişiklikler Bakanlıkta ilgili birime bildirilir.
- Örgün ve yaygın eğitim kurumları, işletmeler ve kendi kendine mesleki yeterlik kazanmak isteyen bireyler modüllere internet üzerinden ulaşabilirler.
- Basılmış modüller, eğitim kurumlarında öğrencilere ücretsiz olarak dağıtılır.
- Modüller hiçbir şekilde ticari amaçla kullanılamaz ve ücret karşılığında satılamaz.

# İÇİNDEKİLER

İÇİNDEKİLER.....	i
AÇIKLAMALAR .....	iii
GİRİŞ .....	<b>Hata! Yer işareti tanımlanmamış.</b>
ÖĞRENME FAALİYETİ-1 .....	3
1. YAZININ TARİHİ GELİŞİM SÜRECİ .....	3
1.1 Yazının Tanımı.....	3
1.2. Grafik Uygulamalarında Yazının Önemi .....	4
1.3. Yazıda Kullanılan Araç Gereçler .....	5
1.3.1. Yazı Uçları ve Yazı Kalemleri .....	9
1.3.2. Yazı Kâğıtları .....	10
1.3.3. Yazı Mürekkepleri.....	11
1.4.Yazıya Hazırlık Çalışmaları .....	12
1.4.1 Yazı Yazarken Dikkat Edilecek Noktalar .....	13
UYGULAMA FAALİYETİ.....	14
ÖLÇME VE DEĞERLENDİRME.....	15
ÖĞRENME FAALİYETİ-2 .....	18
2.Dik Temel Yazıyı Oluşturan Ana Biçimler.....	18
2.1. Harf Boyları.....	19
2.2.Harflerin Enleri (Genişlikleri).....	19
2.2.1. Temel Yazıda Uç Kalınlığı .....	20
2.2.2. Harf Genişliği, Oranları Ve Özellikleri.....	21
2.2.3 Harf Aralıkları .....	22
2.2.4 Kelime Aralıkları.....	23
UYGULAMA FAALİYETİ.....	24
ÖLÇME VE DEĞERLENDİRME.....	25
ÖĞRENME FAALİYETİ-3 .....	28
3.DİK TEMEL YAZI .....	28
3.1.Yazılış Yönleri .....	28
3.2. Yazıda Düzen .....	29
3.2.1 Harflerin Yazılışları.....	29
3.2.2 Harf Aralıkları .....	31
3.2.3. Sözcük Aralıkları.....	32
3.2.4.Tümce Aralıkları .....	32
3.2.5. Satır ve Satır Aralıkları .....	32
3.2.6. Satır Başları ve Satır Sonları .....	32
3.2.7. Kenar Boşlukları .....	32
UYGULAMA FAALİYETİ.....	34
ÖLÇME VE DEĞERLENDİRME.....	35
ÖĞRENME FAALİYETİ-4.....	38
4.EĞİK TEMEL YAZI .....	38
4.1.Yazılış Yönleri .....	38

4.1.1.Büyük .....	38
4.1.2. Küçük .....	39
UYGULAMA FAALİYETİ.....	40
ÖLÇME VE DEĞERLENDİRME.....	41
ÖĞRENME FAALİYETİ-5 .....	44
5.YAZIDA BLOK.....	44
5.1.Blok Tanımı.....	44
5.1.1.Sembolik Şekiller ve Resimler .....	45
5.2. Blok Çeşitleri.....	46
5.2.1 Dış Düzenleme .....	46
5.2.2.İç Düzenleme.....	46
UYGULAMA FAALİYETİ.....	47
ÖLÇME VE DEĞERLENDİRME.....	49
MODÜL DEĞERLENDİRME .....	52
CEVAP ANAHTARLARI.....	54
ÖNERİLEN KAYNAKLAR.....	55
KAYNAKÇA .....	56

# AÇIKLAMALAR

<b>KOD</b>	<b>213GIM035</b>
<b>ALAN</b>	<b>Fotoğraf ve Grafik</b>
<b>DAL/MESLEK</b>	<b>Grafik</b>
<b>MODÜLÜN ADI</b>	<b>Temel Yazı</b>
<b>MODÜLÜN TANIMI</b>	Temel yazıda kullanılan yazı karakterlerinin el ile yazılmasında kullanılacak materyaller, hususlar ve dikkat edilecek noktalar ile ilgili bilgi ve becerilerin kazandırıldığı öğrenme materyalidir.
<b>SÜRE</b>	40/32
<b>ÖN KOŞUL</b>	Ön koşulu yoktur.
<b>YETERLİK</b>	El ile yazı yazmak
<b>MODÜLÜN AMACI</b>	<b>Genel Amaç</b> Bu modülle uygun ortam sağlandığında tablalı uçlarla dik ve eğik temel harfleri standart harflerin anatomisine ve yazı kurallarına uygun olarak yazabileceksiniz. <b>Amaçlar</b> <ol style="list-style-type: none"><li>1. Uç çeşitleri ve kalem seçenekleriyle yazı araçlarını tanıyabilecek serbest elle çeşitli çizgi çalışmaları yapabileceksiniz.</li><li>2. Harfleri doğru ve ölçülü yazabilecek, araç gereçleri tanıyabilecek ve doğru kullanabileceksiniz. Harflerde ölçülendirme yapabileceksiniz.</li><li>3. Büyük ve küçük harfleri doğru ve ölçülü yazabilecek, yazı düzenine göre metin yazılarını uygulayabileceksiniz.</li><li>4. Eğik temel büyük ve küçük harfleri doğru ve ölçülü yazabilecek, yazı düzenine göre metin yazılarını uygulayabileceksiniz.</li><li>5. Araştırma ve bloklama çalışmaları ile yazıda estetik düzenlemeler yapabileceksiniz. Yazı lekesini kâğıt yüzeyinde dengeleyebileceksiniz. Yazı karakterlerini ayırt edecek, metne uygun yazı karakteri seçecek ve ölçülenebileceksiniz.</li></ol>
<b>EĞİTİM ÖĞRETİM ORTAMLARI VE DONANIMLARI</b>	<b>Ortam</b> : Grafik atölye ve laboratuvarları, sınıf, işletme, kütüphane, ev, bilgi teknolojileri ortamı vb. <b>Donanım</b> : Dersin işleneceği atölyede öğrenci sayısı kadar resim masası bulundurulmalıdır. Modülün işlenişinde kullanılacak yazı örnekleri atölyede bulundurulmalıdır. Yazı uçları ve kalemleri, yazı kâğıtları, yazı mürekkebi, cetvel

**ÖLÇME VE  
DEĞERLENDİRME**

Modülün içinde yer alan her faaliyetten sonra, verilen ölçme araçlarıyla kazandığınız bilgileri ölçerek kendi kendinizi değerlendireceksiniz.

Öğretmen, modül sonunda size ölçme aracı ( test, çoktan seçmeli, doğru yanlış vb.) uygulayarak modül uygulamaları ile kazandığınız bilgileri ölçerek değerlendirecektir.

# GİRİŞ

## Sevgili Öğrenci,

Yazı dersinde öğreneceğiniz el ile yazmadaki temel konularla birlikte; yazıyı oluşturan ana elemanları yani harflerin yapısal özelliklerini, yan yana gelerek oluşturdukları kelimelerin birbirleriyle olan etkileşimini ve satırlar arasındaki mesafeyi öğreneceksiniz. Oldukça zahmetli ve bir o kadar da zevkli olan dersimizde öncelikle dikkat esas olmalıdır. Yazı için vereceğiniz dikkat ve özen hayatınız boyunca etkili iletişimin temel taşı olan yazışmada dikkatleri üzerinize çekecek ve saygı göreceksiniz.

Hazırlanan bu modülde “El ile yazı” ile ilgili tanımları, yazı kurallarına göre geometrik formların çizimi ile ilgili konuları ele alacağız. Modül sonunda öğrendiğiniz bilgi ve becerileri iletişim ile ilgili tüm alanlarda kullanabilecek ve hatasız bir biçimde “el ile yazı”yı göze hoş ve dikkat çekecek biçimde gerçekleştireceksiniz.





# ÖĞRENME FAALİYETİ-1

## AMAÇ

Bu faaliyette verilecek bilgiler doğrultusunda, uygun ortam sağlandığında çeşitli uç çeşitleri ve kalem seçenekleriyle yazı araçlarını tanıyarak serbest elle çeşitli çizgi çalışmaları yapabileceksiniz.

## ARAŞTIRMA

Bu faaliyet öncesinde yapmanız gereken araştırma şudur:

- Tarihten günümüze kadar, yazıda yaşanan gelişmeler nelerdir? Araştırınız.
- Araştırma işlemleri için internet ortamı, kütüphane, üniversitelerin güzel sanatlar bölümünden faydalanabilirsiniz.

## 1. YAZININ TARİHİ GELİŞİM SÜRECİ

### 1.1 Yazının Tanımı

Yazı kelimesi Türkçe sözlükte şu şekilde tanımlanmaktadır:

I: Düşüncenin belli işaretlerle tespit edilmesi, yazmak işi.

II: Düşünceyi tespiti yarayan işaretler düzeni, alfabe.

III: Harfleri yazma biçimi. Herhangi bir harf düzeninde biçim ve sanat bakımından özellik gösteren tür.

Yazı, konuşma dışında iletişim imkânı sağlayan belli manalara sahip işaret ve şekillerden meydana gelmiş insan gözüne hitap eden ifade vasıtasıdır.

İnsanlığın ilk çağlarından beri duygu ve düşünceleri uzakta bulunanlara bildirme isteği duyulmuştur. Mağaralarda bulunan çizgi ve ilkel resimlerin iletişime yarayan işaretler olduğu anlaşılmıştır. İşte ilkyazı düşüncesi, bu resim, çizgi ve işaretlerden doğmuştur.

Bir başka tanımla “Duygu ve düşüncelerimizi başkalarına bildirmek için herhangi bir madde üzerine çizerek, kazıyarak gösterdiğimiz şekil ve işaretlere «YAZI» diyoruz.” Kullanılan bu işaretler kullanıldıkları çağın en çok bilinen eşya ve aletlerinden örnekler alınarak şematik biçimlerinin çizilmesiyle başlamıştır. Bu biçimler zamanla değişerek her yaşayan toplumda farklı birer yazı ortaya çıkmış, daha sonraları uluslara özgü olmuştur.

➤ **Yazı yalnız insanlara mahsus bir iletişim aracıdır.**

Arkeologların yaptığı kazılardan yazının kelimelerle ifade edilmesinin ilk olarak M.Ö. 3000 senelerinde Sümerlere ait olduğu ileri sürülmüştü. Oysa ki M.Ö. 20.000 senelerinden kalma Fransa'nın güneyindeki bir mağarada ayı, inek, öküz resimleri bulunmuştur.

Zaman zaman insanların buldukları kültür ve medeniyet seviyesine paralel olarak yazı şekillerinde de gelişme olduğu muhakkaktır. İlk yazılar kayalar, kerpiçler üzerine çiviyle yazılmıştır. Bunlar Süryani, İbrani ve Arabî dillerindedir.

Yazı, tarih boyunca kullanış şekillerine göre birçok sınıfa ayrılır. Bunlar;

- Resimlerle ifade (**ikonografi**),
- Konuyu seri haldeki resimlerle anlatan (**ideografi**),
- Kısmen resim, kısmen fonetik ifade (**analitik sistem**),
- Sesin grafik şeklini ifade eden yazı (**fonetik sistem**),
- Hecelerin ayrı ayrı sembollerle ifadesi (**heceleme**),
- Sesli sessiz 20–40 harften meydana gelen (**alfabe**) yazılardır.

<i>İlkel resim yazı</i>	<i>Çivi yazısı</i>
	
<i>Eski Mısır yazısı</i>	<i>Çin yazısı</i>
	
<i>Fenike yazısı</i>	<i>Greke yazısı (Eski)</i>
	
<i>Greke yazısı (Klasik)</i>	<i>Latın yazısı</i>
	
<i>Arap yazısı</i>	<i>Siyam yazısı</i>
	

Şekil 1.1

## 1.2. Grafik Uygulamalarında Yazının Önemi

Yazı olgusu kuşkusuz önce iletişim amacına yöneliktir. Kısaca yazıyı okumak için yazarız. Okunanlar da bir fikir ve düşüncenin yazı yoluyla diğer insanlara aktarılması esasına dayanır. Düşüncelerin aktarılması yazı dışında da gerçekleşebilir. Söz ile konuşmak ve sesli medya ile de bu iletişim gerçekleşir. Ancak o zaman kalıcılıktan söz edemeyiz. Fikirlerin ve düşüncelerin kalıcı olması, belgelenmesi en basit şekliyle yazarak gerçekleşir. Yazı olgusu böylece hem göze hem de kulağa aynı anda hitab edebilmektedir.

Yazının yazılması ise bazı malzemelerin gerekliliğine bağlıdır. Kâğıt ve kalem ilk akla gelen malzemelerdir. Çevremizde gördüğümüz her türlü yazılı materyal (gazeteler, dergiler, kitaplar, broşürler, afişler, ilanlar, üç boyutlu nesnelere vb.) bu somut malzemenin örnekleridir. Bir başka ifade ile gündelik yaşamımızda yer alan her türlü yazılı ve basılı nesnelere iç içe bulunmaktadır.

Tarih çağlarından beri bildirişim aracı olarak kullanılan yazı, bugün de aynı fonksiyonu yerine getirmektedir. Eski Mısır'da kaçan esiri bulana ödül vadeden papirüs, esirlerin fiyat ve özelliklerinin kazındığı duvarlar, Yunan ve Roma şehirlerinde çeşitli yerlerde taşlar üzerine kazınan yazıların, çeşitli malların, sirkelerin ve gladyatör yarışlarının özelliklerini bildirdiği gerçeği, yazının bu özelliğinin önemini vurguluyor. Bugün de aynı amaçlarla kullanıldığı yerleri görmekteyiz. Yol tabelaları, trafik işaretleri, ışıklı tabelalar, fiyat etiketleri, oto plakaları, afişler, elektronik cihazların açıklayıcı yazı ve işaretleri hep bu amaçla yazıyı kullanmaktadır.

Çağımız endüstri ve bilgisayar çağıdır. Dolayısıyla bildirişimin çok önem kazandığı bir yüzyıl yaşıyoruz. "Zaman" unsurunun çok önem kazanmasıyla "anlatım"ın en kısa yoldan ve doğru biçimde yapılması gerekmektedir. Az yazı ile çok şey anlatma zamanı çok sınırlı insan topluluklarına ulaşmak için zorunludur.

İnsanların sosyal ve toplumsal yaşamlarının ayrılmaz bir parçası olan medyanın kullanımı, hem de etkili bir biçimde kullanımı önemli bir olgu olarak karşımıza çıkıyor. Burada da hiç kuşkusuz grafik sanatlarının etkinliği rol oynamaktadır. Bu medyayı iyi kullanabilmek, grafik tasarımcısının yetenekleriyle sınırlıdır. Dolayısıyla, grafik tasarımcısı, bildirişimle ilgili her konuyu iyi bilmek ve uygulamak zorundadır.

### 1.3. Yazıda Kullanılan Araç ve Gereçler

Yazı çalışmalarında, kullanılacak araç gereçlerin amacımıza uygun, kusursuz, temiz, kaliteli ve iyi cins olmalarına özen göstermeliyiz.

Güzel bir yazı için kullanılan araç ve gereçlerin önemi büyüktür. Kullanılan araç ve gerecin önemi kadar, hangi araç ve gerecin hangi tip yazı için seçilmesi gerektiği, bunların hazırlanması, özellikleri, korunmaları da önemli bir sorundur. Günümüzde eskiden kullanılan bazı yazı araçlarının daha uygunları yapıldığı için unutulmuş; fakat bazıları da hâlâ kullanılmaktadır.

Aşağıda yazı yazmak için gerekli olan araçlar çıkarılmıştır.

#### ➤ **Kalem çeşitleri:**

- **Resim Kalemi:** Bütün resim kalemleri sertlik derecelerine göre H ve B harfleri ile simgelenir. En sert 9H, orta sert HB ve en yumuşak olanı ise 9B'dir. 3H yardımcı çizgi ve harf çizimleri için en uygun olanıdır.
- **Kömür Kalem:** Eskiz çizimleri ve gölgeleme için kullanılır.
- **Kroki Kalemi:** Gölgelemede kullanılır, her istenilen kalınlıkta bulunur. Desen araştırması için yararlı bir gereçtir.
- **Litho Kreyyon:** Pasaj ve gölgeleme yapmak için kullanılır.

- Grafit Çubuğu: Geniş yazı ve arařtırmalar için kullanılır.
- Flomaster Kalem: Geniřletme, gölgeleme, eskiz ve çizim için kullanılır. Uçları yuvarlak, yassı ve kesik şekilleri de bulunur.
- Letringset: (Kesik uç)

#### ➤ **Grafos:**

Grafos (Graphos) kalemı yazı ve çizimlerde kullanılan en hassas gereçtir. Deęişik tür uçları olması nedeniyle pek çok çizimi kolaylıkla uygular. Keskin yassı çizgi uçları ile çeşitli kalınlıkta yazım ve mimarî çizimler, tablalı uçlar ile eşit kalınlıklardaki yazılar, kesik uçlar ile de gotik ve kaligrafik yazılar rahatlıkla yazılabilir. Grafos kaleminin gövdesinde bir mürekkep deposu vardır. Bu da çizimde süreklilik sağlar. Kanalların tıkanmaması için bu gereçte de ROTRING mürekkep kullanılır. Çizim sonrası uçlar açılarak hafif nemli bir bezle silinip kurulmalıdır.

#### ➤ **Rapido:**

Rapido kalemı temel harflerin düz çizimlerinde kullanılır. 0,1 ile 1,2 arası kalınlıkları vardır. Rahatlıkla eşit kalınlıkta ve keskin çizgi çizebilir. Enjektör tipi bir ucu ve sürekli mürekkep veren bir deposu vardır. Enjektörün tıkanmaması için yalnızca «ROTRING» adı verilen kendi mürekkebi kullanılır. Uzun süre ağzını açık bırakmamak gerekir. Triline göre çizimlerde kullanımı daha sağlıklı ve pratiktir.

#### ➤ **Trilin:**

- Trilin Çizgi Çubuğu: Temel harflerin düz çizimlerinde kullanılır.
- Trilinli Pergel: Yuvarlak anatomili temel harfler için, örneğin; «0» gibi ve buna benzer yuvarlak harflerin çiziminde kullanılır.

#### ➤ **Mürekkepli Yazı Gereçleri:**

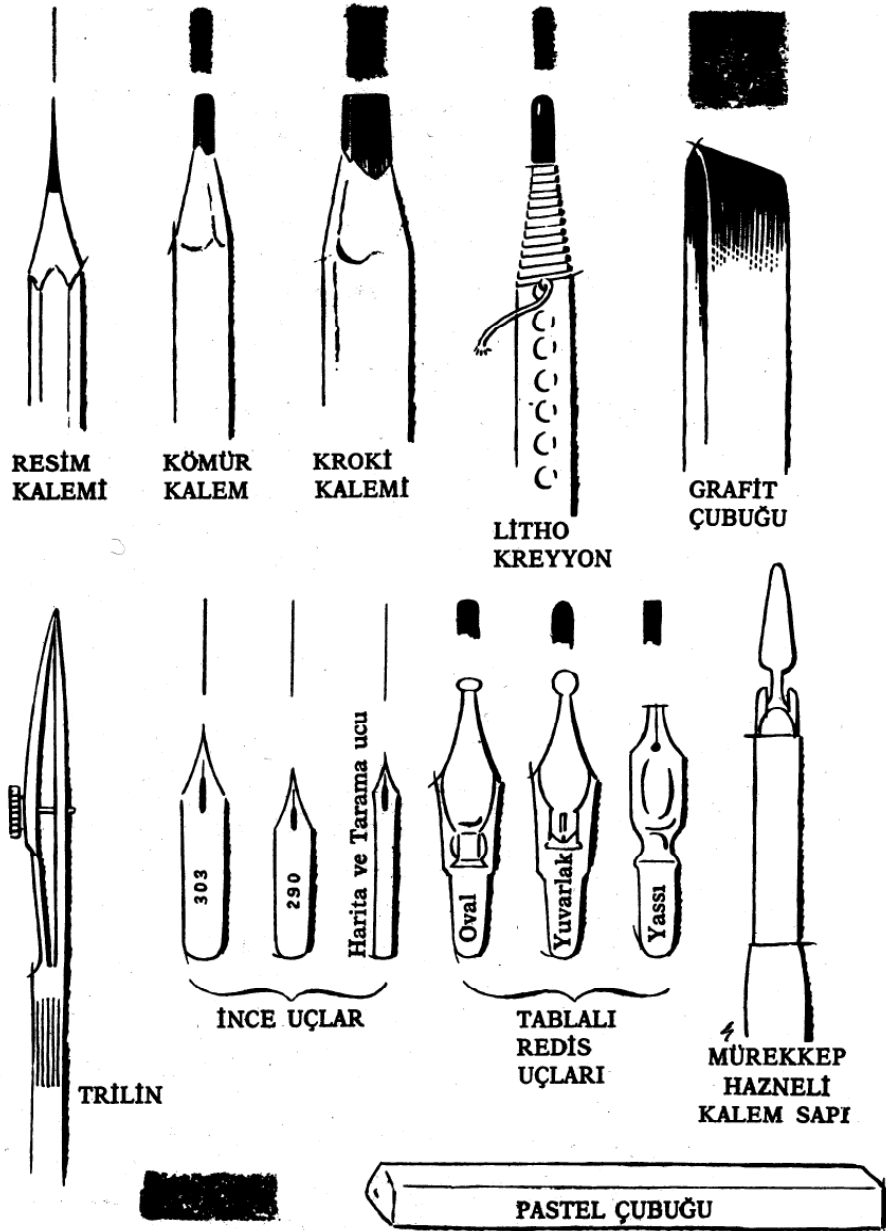
- İnce Uçlar: 303 tipi genel kullanım için elverişlidir. 290 tipi harita veya tarama ucu, çok özen isteyen özel yazılarda ve köşe düzeltmelerinde kullanılır.
- Tablalı Redis Uçları: Mürekkebin akışını kontrol eden hazneli kalem sapları ile kullanılır. Yuvarlak redis uçlar aynı kalınlıktaki harflerin çizimi içindir. Oval redis uçları ise harflerin arasındaki kalınlıkların deęişikliklerini belirler. Yassı veya kare redis uçlar kalın gövdeli harflerde veya kaligrafide (serbest yazıda) kullanılır. Çeşitli boylarda bulunabilir.
- Mürekkep Hazneli Kalem Sapı: Her tür uç bu kalem sapına uyar. Çeşitli renkleri vardır. Renklendirmede, siyah - beyaz gölgelemede, eskiz halindeki yazılan kartona geçirmede (kalke etmede) kullanılır.

#### ➤ **Pastel Çubuğu**

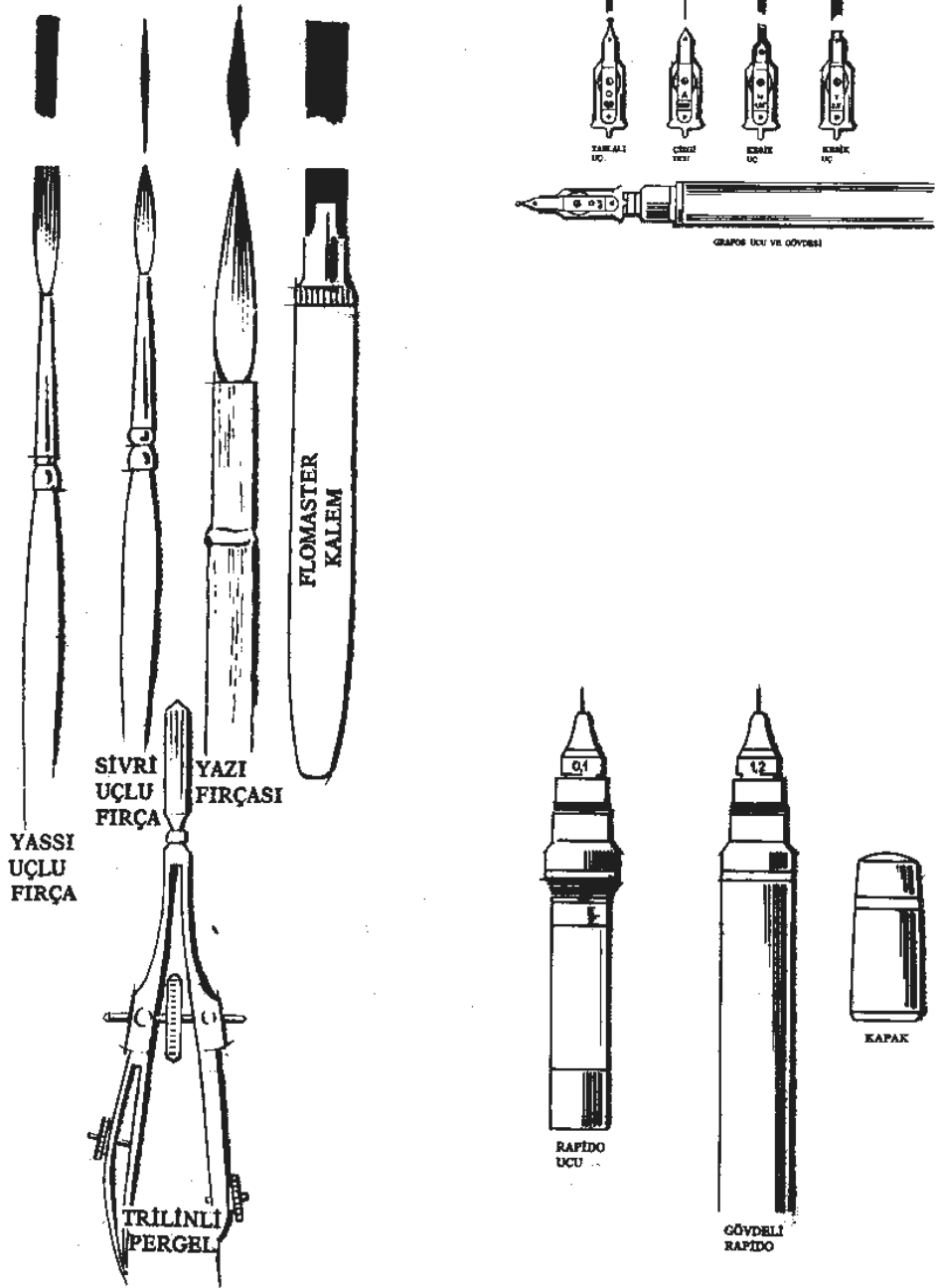
#### ➤ **Fırçalar**

- Yassı Uçlu Fırça: Buna yazı fırçası da denilebilir. Özellikle Gotik ve kalın, inceli yazılar gibi tek tip yazı şeklinde veya fırça ile el yazısı için kullanılır.

- Sivri Uçlu Fırça: Kavisli harf yazılarında kullanıldığı gibi küçük boyda olanları yazıların «son düzeltmelerinde» gereklidir. Yazı Fırçası: Gevşek, kalın veya ince abartmalı yazı stillerinde kullanılır.



Şekil 1.3.1



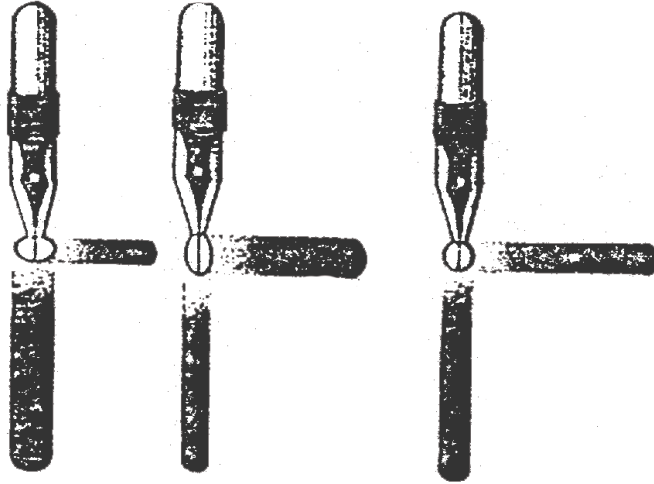
Şekil 1.3.2

### 1.3.1 Yazı Uçları Ve Yazı Kalemleri

Bu bölümde özellikle güzel yazı çalışmalarında kullanılan uç ve kalemler üzerinde duralım:

#### ➤ **Tablalı uçlar:**

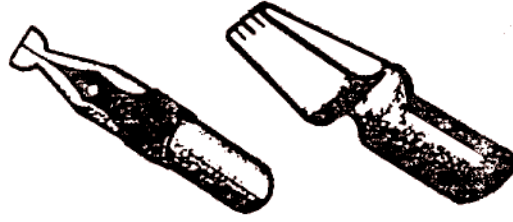
Noktalı uçlar da denilen bu tip uçlarla genellikle aynı kalınlıkta çizgiler (ip çizgiler) elde edilir. Yazı öğretiminde ilk yazı çalışmaları bu uçlarla başlar. Önceleri küçük noktalı uçlarla çalışmalara başlamalı, giderek kalınlık artırılmalıdır. 0,5 ve 5 mm. olarak piyasada bol bulunan bu uçları kullanırken doğru tutuluşa özen gösterilmelidir. Uçların bir kısmı normal tutuluştaki yazı yüzüne yine tam oturmamakta ve yazı yazarken her yönde aynı kalınlığı vermemektedirler. Bu durumda önce uç bir pense ya da yassı karga burunla düzeltilmeli sonra yazıya başlanmalıdır. Uçların üstlerinde ve bazen de altlarında bulunan mürekkep tutucular (damaklar) bulunmalı ve bunlar da yazıya başlamadan önce gözden geçirilmelidir. Graphos takımlarında bulunan «O» ve «R» serisi uçlar da bu amaç için hazırlanmıştır. «O» serisi aynen tablalı uçlar gibi kullanılabilir. «R» serileri ise şablon takımlarında kullanılmak için hazırlanmıştır.



Şekil 1.3..3

#### ➤ **Yassı uçlar (kesik uçlar), yassı kalemler**

Ağaçlardan, kamışlardan hazırlanabildiği gibi piyasada bulunan metal ve plastik uçlardan da yararlanılabilir. Graphos takımlarında «T» tipi düz kesik, «Z» tipi sola kesik, «N» tipi sağa kesik uçlar bulunduğu gibi çeşitli firmalarca hazırlanmış bu tip kalemler de vardır. Genellikle şerit biçiminde çizgiler elde edilir.



Şekil 1.3.4

➤ **Sivri uçlar (ince uçlar) ve kalemler:**

Genellikle çizgi uçlarıdır. Dolma kalemlerde her gün kullandığımız değişik türleri olduğu gibi, kalem saplarına takılarak kullanılan türlü uçlar da bulunmaktadır. Genellikle yazı yazarken elin uca olan basıncına göre inceli kalınlı çizgiler verir. Dalgalı çizgilerle çalışılan yazılarda ve el yazılarında çok kullanılırlar. Dalgalı çizgilerden oluşan yazılar için Graphos takımlarının «S» serileri kullanılabilir. Cetvel, pergel ve pistole ile yazılan yazılarda ince tablalı uçlardan, Graphos «A» serilerinden ve özellikle Rapido takımlarından yararlanılmaktadır.



Şekil 1.3.5

### 1.3.2 Yazı Kâğıtları

Yazı kâğıtları; kâğıt türleri, çeşitli kalite renk ve ölçülere göre satılır. Bunları biraz tanımamızda yarar vardır.

**I. Hamur kâğıtlar** (beyaz, mat) mürekkep dağıtmayan, beyaz renkte olan bu kâğıtlar, 70 x 100–57 x 82–59 x 89.50.60.75 160 g (1 m<sup>2</sup>) olan kâğıtlardır. Yazı defterlerinde kullanılanlar 50, 60 g. olanlardır. 75 g dan ağır olanlar, sanat yazıları yazmaya daha uygundur.

**II. Hamur (beyaz, mat, kabaca) kâğıtlar**

**III. Hamur (esmerce, mat) kâğıtlar**



## IV Hamur (gazete kâğıdı) kağıtlar

Kuşe kâğıt: (Parlak, kaymak kâğıt) klişesi alınacak yazılarda kullanılır.

Schöhler (Canson): Emici yazı yazmaya ve resim yapmaya, boyamaya uygun bir kâğıttır.

Bristol karton: İki yüzü parlaktır, mürekkep dağıtmaz. Sanat yazıları yazmaya uygundur.

Renkli fon ve resim kartonları: Çok güzel renkleri vardır. Renkli yazılar, vitrin afişleri, etiketler dosya ve kitap kapları için çok uygun kâğıtlardır.

Kroma karton: Bir yüzü parlak, diğer yüzü samanlı olup, mürekkebi dağıtır. Bunlardan başka, ambalaj, mulâj ve pelür, parşomen, aydinger gibi kâğıtlar da vardır.

Kurutma kâğıtları: Mürekkebin kurummasını sağlayan özel kâğıtlardır. Kurutma kâğıtları kullanırken, mürekkebin üstüne kapatıp hemen bastırmamalı, kâğıdın mürekkebi emmesine yetecek kadar beklemeliyiz. Zorunlu olmadıkça, kurutma kâğıdı kullanmamalıyız. En iyisi, yazıların kendi kendine kurumasıdır. Böyle kuruyan yazıların mürekkebi daha sağlam, daha güzel olur.

Mürekkebi dağıtmayan, emmeyen, düzgün, lifsiz ve sıkı kâğıtlar seçilmelidir. Kâğıt çok parlak ve kaygan, pürüzlü ve engebeli olmamalıdır. Resim kâğıtları, kuşe kâğıtlar, değişik renk ve boyutlarda fon kâğıtları ve özellikle «BRISTOL» kartonlar kullanılabilir.

### 1.3.3 Yazı Mürekkepleri

Yazı çalışmalarında çeşitli mürekkep ve boyalar kullanılır. Bize en çok lazım olan dolma kalem ve çini mürekkebidir.

Dolma kalem mürekkebi: Pıhtılaşmayan, tortu yapmayan bir mürekkeptir. Her zaman bulabileceğimiz bu mürekkebin çeşitli renkleri vardır. Bu mürekkep ışığa ve güneşe çok dayanıklı değildir.

Çini mürekkebi: Örtücü bir mürekkep olduğundan, koyu siyah rengeyle yazılan yazılar, diğer mürekkeple yazılanlardan daha güzel görünür. Dekoratif yazılar, sanat yazıları ve baskı tekniğine uygun yazılar bu mürekkeple yazılır. En iyi çini mürekkebi tortu yapmayan ve kâğıt üzerinde çabuk kuruyandır.

İşimiz bitince mürekkeplerimizin ağzını kapatmak, içine yabancı maddeler düşürmemek, fazla soğuk ve sıcaktan korumak lazımdır.

Kâğıtta dağılmayan, tortu bırakmayan, pıhtılaşmayan, bileşimi değişmeyen türden olmalıdır. Başlangıçta yazı mürekkebi olarak koyu siyah mürekkepler seçilmelidir. Mürekkep kâğıt yüzeyini aynı koyulukta kaplamalı, dalgalı görünüş vermemelidir. Değişik renklerde çini mürekkepleri ve renkli yazı mürekkepleri de kullanılabilir.

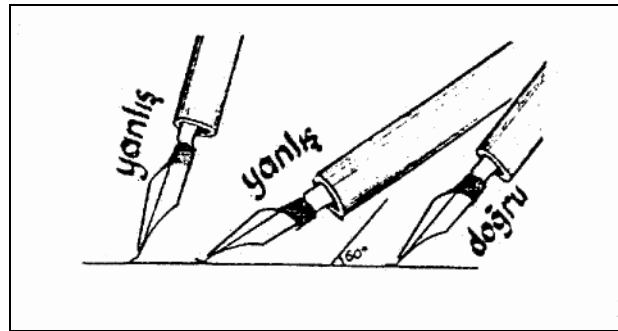
Çok renkli yazılarda özellikle mürekkeplerin suda dağılmayan türden olmasına dikkat edilmelidir. Değişik renkli guaş ve afiş boyalarından da yararlanılabilir. Boyalardan yararlanmak için, mürekkep kıvamında hazırlamalı ve fırça yardımıyla uçlara doldurulmalıdır. Böyle hazırlanan boyalar dolma kalem ve Graphos kalemlerine doldurulmamalıdır. Yazı alıştırmalarında iyi cins ve pahalı mürekkepler yerine daha ucuza mal edebileceğiniz bir siyah mürekkebi «Nigrosin» isimli siyah boyayı sulandırarak elde edebilirsiniz. Bu ana araç ve gereçlerin yanında kurşun kalemler, fırçalar, Cetvel, pergel, pistole ve özel yazılar için de tebeşir, füzen, kömür, keçe, ağaç gibi türlü araç gereçler kullanılmaktadır.

#### 1.4.Yazıya Hazırlık Çalışmaları

Yazı göz ve el eğitimine dayanan uzun süreli bir çalışma ister. Çalışmalarda direnmek, sabırlı olmak, güzel yazıya atılan ilk adımdır.

Önce düz çizgilerle başlamalı, düz çizgileri çizmekte kolaylık sağlayınca yatay çizgilere ve bunların tekrarlarıyla el alıştırmaları yapılmalıdır. Bu çalışmaların yanında bu esaslara dayalı olan E, F, H, I, L, T gibi harfler ele alınmalıdır. Çalışmalar ilerleyince kırık çizgiler üzerinde durulmalı ve alıştırmalar üçgen esasına dayalı olan A, K, M, N, V, Y, Z harfleriyle sürdürülmelidir. Daha sonra daire ve yarım dairelerle çalışmalara geçilmeli, daire esasına dayalı olan B, C, D, G, J, O, P, R, S, U harfleri de çalışmalara eklenmelidir.

Alıştırmalar yazıda kullanılacak uçlarla yapılmalı, böylece el, yazının boy ve kalınlığına da alıştırılmalıdır. Daha sonraları yapılacak irili ufaklı çalışmalar, eli büyük ve küçük yazılarda kolaylığa hazırlar. Alıştırmalar önceden hazırlanan çizgiler arasına kurşun kalemle önceden çizilmeden doğrudan doğruya kullanılacak uçlarla ve mürekkeple yazılmalı, düzgün uç kullanılmalı, harflerin boyuna göre uç kullanılmalı, harflerin boyuna göre uç kalınlıkları iyi ayarlanmalı doğru tutularak çalışılmalıdır.



Şekil 1.4.1

### 1.4.1 Yazı Yazarken Dikkat Edilecek Noktalar

Yazı yazacağımız yer: Yazı düzgün, pürüzsüz bir masa veya sırada yazılmalı. Bu masa veya sıralar bize eğimli olmalıdır. Üzerinde çalışacağımız masa veya sıra, mürekkep şişesini, deneme kâğıdımızı ve diğer eşyalarımızı alacak genişlikte ve normal yükseklikte, oturacağımız sandalye de masaya uygun yükseklikte olmalıdır.

Üzerinde çalışacağımız masa veya sıra ışığı sol taraftan almalıdır. Önden gelen ışıkta da çalışılabilir. Fakat sağdan gelen ışık yazdığımız kâğıda elimizin, kalemimizin gölgesini düşürür, görmemiz zorlaşır ve gözü yorar.

Çalışma durumunda, oturuş düzgün ve serbest olmalıdır. Ayaklar, yan yana, dizler bitişik durumda olmalı, iki kol da masa üzerinde bulunmalıdır. Masaya çok eğilmemeli, gözle yazı arasında 30 cm uzaklık bulunmalıdır.

Yazı kâğıdının kenarları, masanın kenarına paralel tutulmalı. Vücudu eğerek zorlanmamalıdır. Eğer yazı yazan, daha kolay yazabiliyorsa az eğik durabilir. Fakat öğrencilerdeki bozuk oturuşlar alışkanlık haline gelmeden düzeltilmelidir.

Mürekkep şişesinin altında mutlaka bir deneme kâğıdı (mürekkep geçirmeyen kâğıt uygun olur.) buldurmamızdır. Yazı yazarken de elimizin altına bir kâğıt parçası koymak yerinde olur. Böylece yazı kâğıdımız veya defterimiz kirlenmemiş olur.

Mürekkebi uca, şişe kapağına bastırılarak ya da kapaktaki özel damlatıcı ile doldurulmalıdır. Yazıya başlamadan ucumuzu deneme kâğıdı üzerinde kontrol edilmelidir. Böylece fazla mürekkep, kâğıda çizmek suretiyle alınmış olur. Önce nokta, sonra da kısa çizgiler çizilmeli, nokta yuvarlak oluyorsa ve çizgiler aynı kalınlıkta devam ediyorsa, yazıya geçilmelidir.

Yazı alıştırmaları, kolaydan zora doğru sabırla ve dikkatle yapılmalıdır. İşimiz bittiği zaman, kullandığımız uçlar temizlenip kurulanmalıdır.

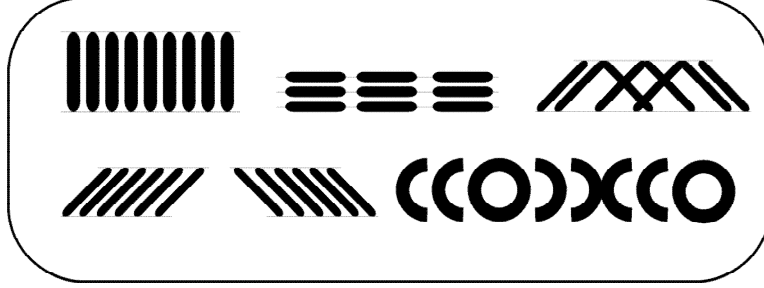
Yazı kâğıdı veya defterlere yazılan yazıların kurumması beklenmelidir. Eğer kurşun kalem kullanılmışsa, izleri yumuşak bir silgi ile silinmelidir.



Şekil 1.4.2

## UYGULAMA FAALİYETİ

Aşağıdaki çizgi örneklerinizi çalışma defterinize birer sayfa olmak üzere çeşitli tablalı uçlarla çiziniz.



Aşağıdaki işlemleri tamamladığınızda tablalı uç kalemleri ile çeşitli çizgi çalışmalarını yapmış olacaksınız.

### ➤ Kullanılacak araç ve gereçler:

1. Sert uçlu resim kalemi ve silgi
2. Çeşitli kalınlıklarda tablalı uç kalemleri
3. Defter
4. Çini mürekkebi ve kurulama kâğıdı.

### İŞLEM BASAMAKLARI

1. Araç ve gereçleri temin ediniz.
2. Kurşun kaleminizle önceden kılavuz çizgilerinizi tamamlayınız.
3. Tablalı uç kaleminizle oluşturduğunuz kılavuz çizgileri üzerinden çini mürekkebiyle geçiniz.

### UYARI! KÜÇÜK UÇLU TABLALI KALEMLERİNİZİ KULLANIN

4. Tablalı uçlarla yatay çizgiler çalışınız.
5. Tablalı uçlarla dik çizgiler çalışınız.
6. Tablalı uçlarla eğik çizgiler çalışınız.
7. Tablalı uçlarla kırık çizgiler çalışınız.
8. Tablalı uçlarla dairesel çizgiler çalışınız.

### UYARI! DÜZENLİ VE SABIRLI ÇALIŞINIZ

## ÖLÇME VE DEĞERLENDİRME

Bu faaliyet ile ilgili hangi bilgileri kazandığınızı aşağıdaki soruları cevaplayarak belirleyiniz.

### A- OBJEKTİF TESTLER (ÖLÇME SORULARI)

Aşağıdaki CÜMLELERİ doğru veya yanlış olarak değerlendiriniz.

- ( ) Düşünceyi tespiti yarayan işaretler düzenine yazı denir.
- ( ) Yazı insan gözüne hitap etmez.
- ( ) Yazı en çok bilinen eşya ve aletlerden örnekler alınarak şematik biçimlerin çizilmesiyle başlamıştır.
- ( ) Kısmen resim, kısmen fonetik ifade sistemine analitik sistem denir.
- ( ) Tablalı uçların bir diğer adı da noktalı uçlardır.

### DEĞERLENDİRME

Cevaplarınızı, cevap anahtarı ile karşılaştırınız. Doğru cevap sayınızı belirleyerek kendinizi değerlendiriniz. Yanlış cevap verdiğiniz ya da cevap verirken tereddüt yaşadığınız sorularla ilgili konuları faaliyete geri dönerek tekrar inceleyiniz.

## UYGULAMALI TEST

A3 Bristol kâğıdına dik, kırık, eğik, yarım ve tam daire çizgilerini kompozisyon olarak düzenleyiniz.

Aşağıdaki işlemleri tamamladığınızda A3 Bristol kâğıdına dik, kırık, eğik, yarım ve tam daire çizgilerini kompozisyon olarak düzenlemiş olacaksınız.

1. Araç ve gereçleri temin ediniz.
2. Kurşun kaleminizle önceden kılavuz çizgilerinizi tamamlayınız
3. Tablalı uç kaleminizle oluşturduğunuz kılavuz çizgileri üzerinden çini mürekkebiyle geçiniz.

### UYARI! KÜÇÜK UÇLU TABLALI KALEMLERİNİZİ KULLANINIZ

4. Tablalı uçlarla yatay çizgiler çalışınız.
5. Tablalı uçlarla dik çizgiler çalışınız.
6. Tablalı uçlarla eğik çizgiler çalışınız.
7. Tablalı uçlarla kırık çizgiler çalışınız.
8. Tablalı uçlarla dairesel çizgiler çalışınız.

### UYARI! DÜZENLİ VE SABIRLI ÇALIŞINIZ

## DEĞERLENDİRME ÖLÇEĞİ

<b>AÇIKLAMA:</b> Bu faaliyet kapsamında aşağıda listelenen davranışlardan kazandığınız becerileri EVET ve HAYIR kutucuklarına (X) işareti koyarak kontrol ediniz.		
<b>DEĞERLENDİRME KRİTERLERİ</b>	<b>EVET</b>	<b>HAYIR</b>
Araç ve gereçleri temin ettiniz mi?		
Kurşun kaleminizle önceden kılavuz çizgilerinizi çizdiniz mi?		
Çizgilerin üzerinden çini mürekkebiyle geçtiniz mi?		
Tablalı uçlarla yatay çizgiler çalıştınız mı?		
Tablalı uçlarla eğik çizgiler çalıştınız mı?		
Tablalı uçlarla kırık çizgiler çalıştınız mı?		
Tablalı uçlarla dairesel çizgiler çalıştınız mı?		
Araç gereçleri temin ettiniz mi?		
Kurşun kaleminizle önceden kılavuz çizgilerinizi çizdiniz mi?		

Aşağıdaki kriterlere göre çalışmanızı değerlendiriniz.

### DEĞERLENDİRME

Uygulama faaliyetinde kazandığınız davranışlarda işaretlediğiniz “EVET” ler kazandığınız becerileri ortaya koyuyor. “HAYIR” larınız için ilgili faaliyetleri tekrarlayınız. Tamamı “EVET” ise diğer öğrenme faaliyetine geçiniz.

# ÖĞRENME FAALİYETİ-2

## AMAÇ

Harfleri doğru ve ölçülü yazabilecek, araç gereçleri tanıyabilecek ve doğru kullanabileceksiniz. Harflerde ölçülendirme yapabileceksiniz.

## ARAŞTIRMA

Bu faaliyet öncesinde yapmanız gereken araştırma şudur

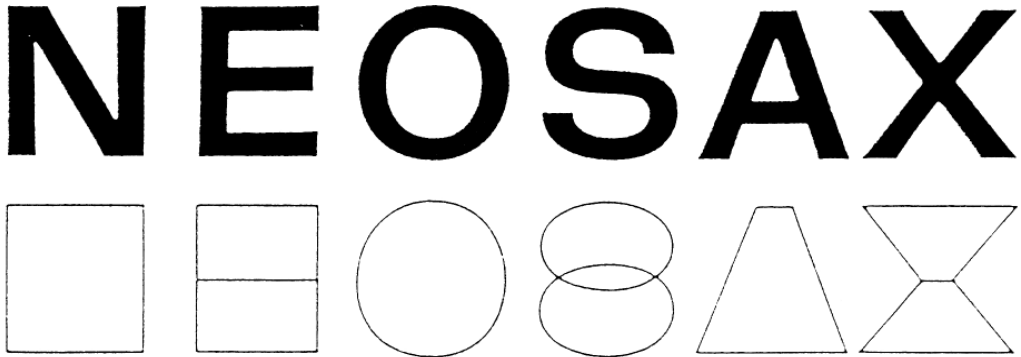
- Görsel iletişim araçlarının kullandıkları harf karakterlerini izleyerek hangilerinin dik temel yazıyı daha sıklıkta kullandıklarını inceleyebilir; karakterlerin kullanımındaki anlatılmak istenen kavramlarla olan ilişkileri kıyaslayabilirsiniz.
- Araştırma işlemleri için internet ortamı, kütüphane, üniversitelerin güzel sanatlar bölümünden faydalanabilirsiniz.

## 2.Dik Temel Yazıyı Oluşturan Ana Biçimler

Temel yazı, sade olan, yani deforme, stilize edilmemiş basit ve yazılışı kolay yazılardır. Temel yazı, dekoratif ve sanat yazılarının dayandığı temeldir. Bu yazının büyük ve küçük harfleri olup dik ve eğik şekillerde yazılır.

Temel yazıda harfler üç ana biçim üstüne kurulmuştur.

- E, F, H, T, İ, L, T “ı, i, f, t” harfleri dörtgen.
- A, K, M, N, V, Y, Z “k, v, z” harfleri üçgen
- B, C, Ç, D, G, Ğ, J, O, Ö, P, R, S, Ş, U, Ü “a, b, c, d, e, f, g, h, i, m, n, o, ö, p, r, s, ş, u, ü ve y” harfleri de daire esasına göre yazılır.





## Şekil 2.1

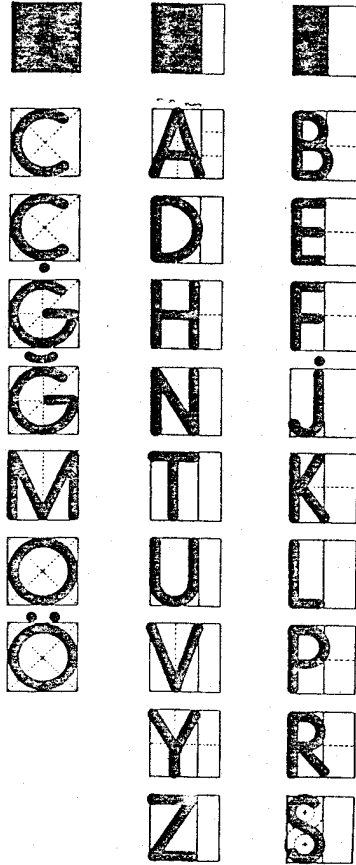
### 2.1. Harf Boyları

Temel yazıda harf boyları uç kalınlığının (7) katı olarak kullanılabilir. Örneğin 2 mm'lik uçla yazılacak yazı  $2 \times 7 = 14$  mm ile  $2 \times 8 = 16$  mm boyunda olabilir. Yani kullanılacak ucu üst üste konulacak 7 noktada yazının boyunu verebilir.

### 2.2. Harflerin Enleri (Genişlikleri)

Temel yazıda yazma kolaylığı sağlanması bakımından harfler üç genişlik gurubuna ayrılmışlardır.

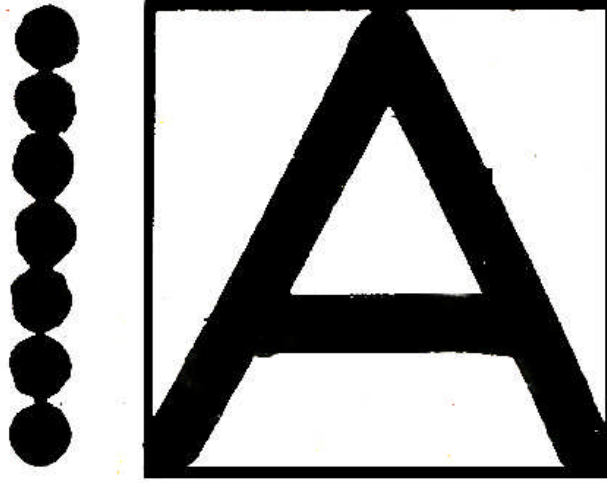
- Kareye yazılanlar: C-Ç-G-Ğ-M-O-Ö
- Karenin üçte ikisine yazılanlar: A-D H-N-T-U-Ü-V-Y-Z
- Karenin yarısına yazılanlar: B-E-F-J-K-L-P-R-S-Ş



Şekil 2.2.1

### 2.2.1. Temel Yazıda Uç Kalınlığı

Tablalı uçla yazılan büyük harflerin uç kalınlığı satır genişliğinin (harf boyu) yedide biri olmalıdır.

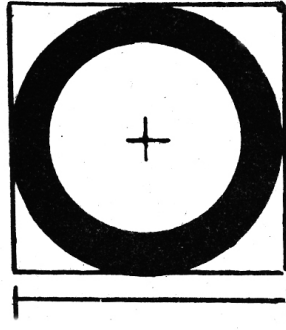


Şekil 2.2.2

## 2.2.2. Harf Geniřlięi, Oranları ve Özellikleri

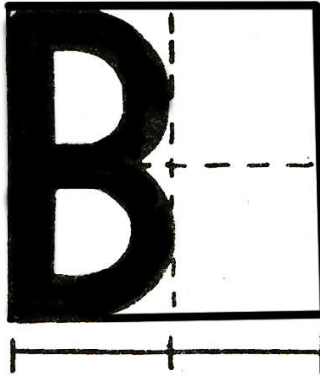
Dik büyük harflerin yükseklik ve genişlikleri belirli oranlara göre yazılır. Harfler kare, dikdörtgen, üçgen ve daire geometrik şekillerine göre yazılır. Fakat biz kareyi ölçü olarak harfleri kareye göre yazacağız.

Bir kısım harfler tam kare genişliğinde, bir kısmı  $1/2$  kare, bir kısmı da  $2/3$  kare genişliğinde yazılır.



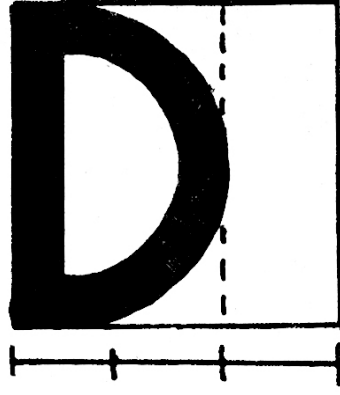
Tam Kare

Şekil 2.2.3



$\frac{1}{2}$  Kare

Şekil 2.2.4



$\frac{2}{3}$  Kare

Şekil 2.2.5

### 2.2.3 Harf Aralıkları

Harfler arasında eşit boşluk kalacak şekilde yazılmalıdır. Harfler, biçimlerine göre az veya çok yaklaştırılarak veya uzaklaştırılarak yazılır. Arada kalan boşluklar alan bakımından eşit olmalıdır.

İSTANBUL  
İSTANBUL

Şekil 2.2.6

#### 2.2.4 Kelime Aralıkları

Yazıda kelimeler birbirine çok yakın olursa, onları okurken ayırmada güçlük çekeriz. Çok aralıklı yazılan kelimeleri de okurken duraklamalar meydana gelir. Onun için, kelimeler arasındaki uzaklık harf yüksekliğinin 1/3'ü oranında (D, E harflerinin sığacağı kadar) olmalıdır.

**ÜZÜM ÜZÜME BAKA BAKA KARARIR**

Şekil 2.2.7

## UYGULAMA FAALİYETİ

Aşağıda verilen harfleri genişliklerini göz önünde bulunduracak şekilde defterinize tablalı uç kullanarak uygulayınız.

M A U B R

Aşağıdaki işlemleri tamamladığınızda tablalı uç kalemini kullanarak harf genişlik esaslarına göre doğru harf yazmayı tamamlayacaksınız.

### ➤ Kullanılacak araç gereçler:

- Sert uçlu resim kalemi ve silgi
- Çeşitli kalınlıklarda tablalı uç kalemleri
- Defter
- Çini mürekkebi ve kurulama kâğıdı

### ➤ İşlem Basamakları

1. Araç gereçleri temin ediniz.
2. Kurşun kaleminiz yardımıyla kare oluşturunuz.
3. Kurşun kaleminizle önceden harf genişliklerini çiziniz.

**UYARI! SERT KALEMLE DEFTERİNİZİ YIPRATMADAN VE BASTIRMADAN İZ BIRAKACAK BİÇİMDE HARFLERİ KARELER İÇİNE ÇİZİNİZ**

4. Tablalı uç kaleminizle oluşturduğunuz harflerin üzerinden çini mürekkebiyle geçiniz.

**UYARI! SEÇECEĞİNİZ UÇ KALINLIĞINI HARF YÜKSEKLİĞİ ESASINA GÖRE UÇ NOKTASININ 7 NOKTA ÜST ÜSTE GELECEK BİÇİMDE OLMASINA DİKKAT EDİN.**

5. Kuralına uymayan harfler üzerinde değişiklik yoluna gitmeden bir başka kare içinde harfi tekrar çiziniz.

**UYARI! DÜZENLİ VE SABIRLI ÇALIŞINIZ**

## ÖLÇME VE DEĞERLENDİRME

Bu faaliyet ile ilgili hangi bilgileri kazandığınızı aşağıdaki soruları cevaplayarak belirleyiniz.

### A- OBJEKTİF TESTLER (ÖLÇME SORULARI)

Aşağıdaki cümleleri doğru ve yanlış olarak değerlendiriniz.

1. ( ) Bir harfin yüksekliği kullanılan yazı kaleminin 5 katıdır.
2. ( ) Karenin üçte ikisine yazılanlar harfler: A-D H-N-T-U-Ü-V-Y-Z.
3. ( ) Kelime aralıkları bir A harfi kadar bırakılmamalıdır.

### DEĞERLENDİRME

Cevaplarınızı, cevap anahtarı ile karşılaştırınız. Doğru cevap sayınızı belirleyerek kendinizi değerlendiriniz. Yanlış cevap verdiğiniz ya da cevap verirken tereddüt yaşadığınız sorularla ilgili konuları faaliyete geri dönerek tekrar inceleyiniz.

## UYGULAMALI TEST

A4 Bristol kâğıdına tablalı uçla, alfabeyi büyük ve küçük harf olarak yazıp bloklayınız

Aşağıdaki işlemleri tamamladığınızda A4 Bristol kâğıdına alfabeyi büyük ve küçük harf olarak bloklamış olacaksınız.

### ➤ İşlem Basamakları

1. Araç gereçleri temin ediniz.
2. Kurşun kaleminiz yardımıyla kare oluşturunuz.
3. Kurşun kaleminizle önceden harf genişliklerini çizinuz.

**UYARI! SERT KALEMLE DEFTERİNİZİ YIPRATMADAN VE BASTIRMADAN İZ BIRAKACAK BİÇİMDE HARFLERİ KARELER İÇİNE ÇİZİNİZ**

4. Tablalı uç kaleminizle oluşturduğunuz harflerin üzerinden çini mürekkebiyle geçiniz.

**UYARI! SEÇECEĞİNİZ UÇ KALINLIĞINI HARF YÜKSEKLİĞİ ESASINA GÖRE UÇ NOKTASININ 7 NOKTA ÜST ÜSTE GELECEK BİÇİMDE OLMASINA DİKKAT EDİN.**

5. Kuralına uymayan harfler üzerinde değişiklik yoluna gitmeden bir başka kare içinde harfi tekrar çiziniz.

**UYARI! DÜZENLİ VE SABIRLI ÇALIŞINIZ**



## DEĞERLENDİRME ÖLÇEĞİ

**AÇIKLAMA:** Bu faaliyet kapsamında aşağıda listelenen davranışlardan kazandığınız becerileri EVET ve HAYIR kutucuklarına (X) işareti koyarak kontrol ediniz.

DEĞERLENDİRME KRİTERLERİ	EVET	HAYIR
Araç gereçleri temin ettiniz mi?		
Kurşun kaleminiz yardımıyla kare oluşturduunuz mu?		
Kurşun kaleminizle önceden harf genişliklerini çizdiniz mi?		
Tablalı uç kaleminizle oluşturduğunuz harflerin üzerinden çini mürekkebiyle geçtiniz mi?		
Kuralına uymayan harfler üzerinde değişiklik yoluna gitmeden bir başka kare içinde harfi tekrar çizdiniz mi?		
Son rötuşları yaptınız mı?		

Aşağıdaki kriterlere göre yukarıdaki çalışmanızı değerlendiriniz.

### DEĞERLENDİRME

Uygulama faaliyetinde kazandığınız davranışlarda işaretlediğiniz “EVET” ler kazandığınız becerileri ortaya koyuyor. “HAYIR” larınız için ilgili faaliyetleri tekrarlayınız. Tamamı “EVET” ise diğer öğrenme faaliyetine geçiniz.

# ÖĞRENME FAALİYETİ-3

## AMAÇ

Büyük ve küçük harfleri doğru ve ölçülü yazabilecek, yazı düzenine göre metin yazılarını uygulayabileceksiniz.

## ARAŞTIRMA

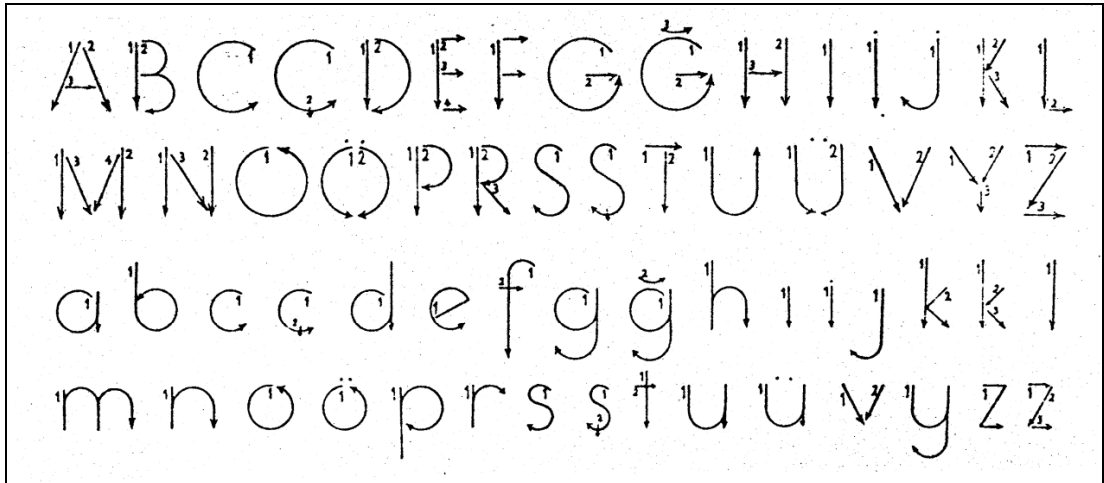
Bu faaliyet öncesinde yapmanız gereken öncelikli araştırma şudur:

- İnternet ortamında sıklıkla kullanılan yazı karakterlerinden biri olan ve okunurluğu en rahat biçimde algılanan yazı türünün oluşum safhalarını araştırınız.
- Araştırma işlemleri için internet ortamı, kütüphane, üniversitelerin güzel sanatlar bölümünden faydalanabilirsiniz.

## 3.DİK TEMEL YAZI

### 3.1.Yazılış Yönleri

Büyük ve küçük temel harflerin yazılış yönleri aşağıda belirtilmiştir. Her harf belirtilen rakam kadar hareketle ve oklar yönünde yazılmalıdır. Bazı harfler iki şekilde gösterilmiştir. Her iki şekilde de aynı rahatlık ve güzellikle yapılabilirse, daha az hareketi gerektiren seçilmelidir.



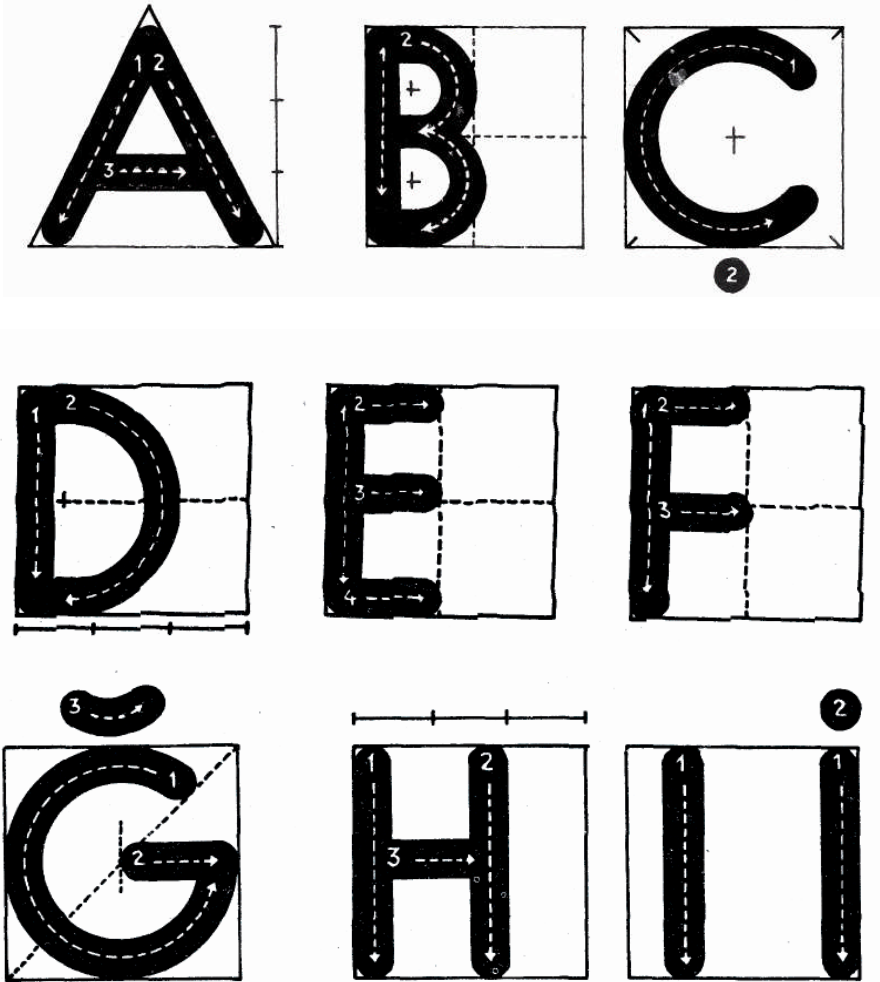
Şekil 3.1

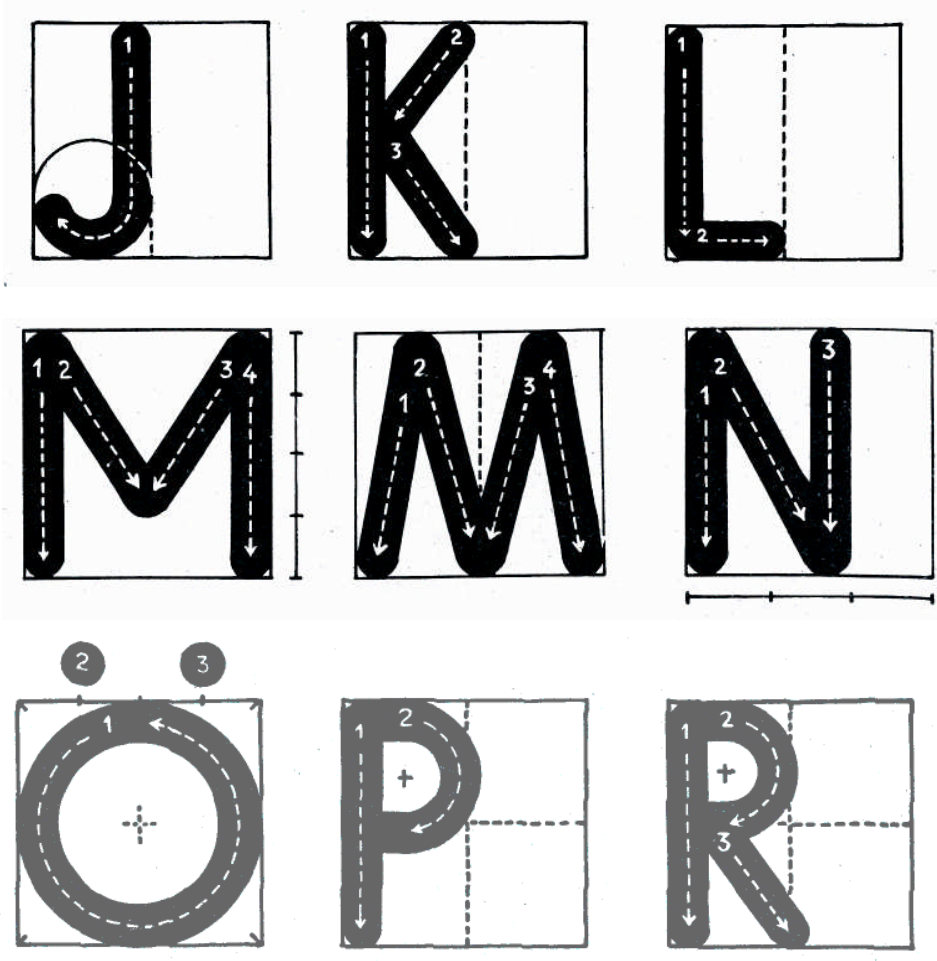
## 3.2. Yazıda Düzen

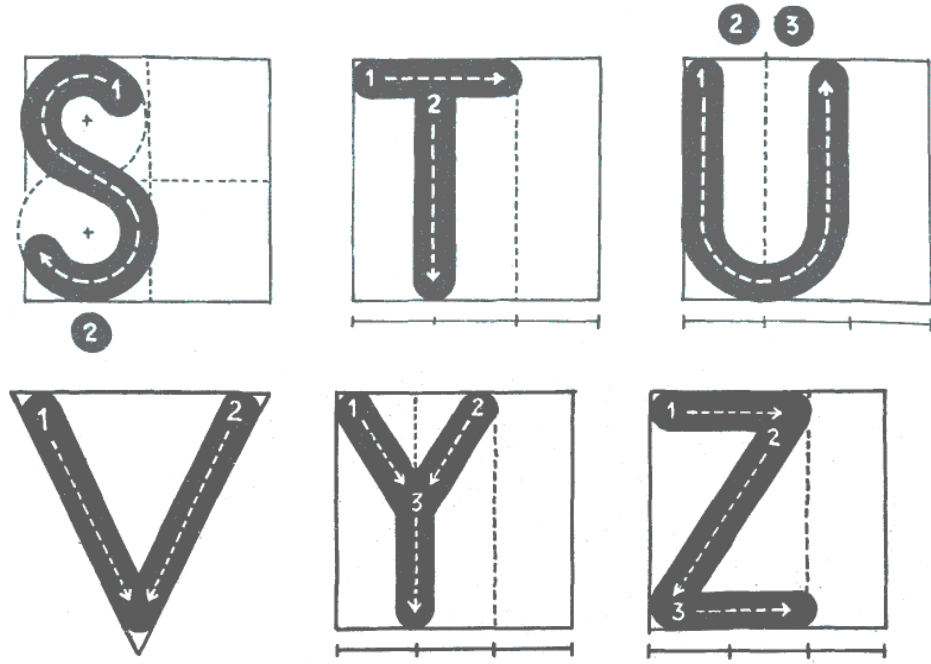
Yazıda düzen (düzenlenme, yerleştirme, kompozisyon, istif, blok) üzerinde önemle durulması gereken bir konudur. Güzel yazıyı gösteren doğru ve anlamlı bir yerleştirme olacaktır. Kişisel görüşler burada çok önemlidir. Genel kuralları bilmek fakat kişisel buluşlarla geliştirmek amaç olmalıdır. Yazı yazarken karşılaşılabileceğimiz ve bilmemiz gereken sorunlar üzerinde duralım.

### 3.2.1 Harflerin Yazılışları

Her alfabe türünde harfler değişik biçimlerde ve değişik en boy ölçülerine göre yazılır. Bu modülde birçok değişik harf ve yazılış kuralları örnekleriyle verilmiştir. Harflere dikkatle bakılmalı, açıklamaları okunmalı, alıştırmalar yapılmalı, yazmada rahatlık sağlanınca yazmaya başlanmalıdır.







Şekil 3.2

### 3.2.2 Harf Aralıkları

Harf aralıkları yazıda çok önemli bir sorundur. Harflerin ayrı ayrı güzel yazılışları kadar harf aralıklarındaki uyum da önemlidir. Harf aralıklarında asıl amaç harflerin oluşturduğu sözcüğün bir bütün halinde korunabilmesidir. Leke dengesinin bölünmemesi, bu bütünlüğün başka sözcüklerle karışmadan rahatça okunabilmesi temeline dayanır. Bunun için harflerin birbirlerine en yakın kısımlarının arasında kalan aralığın eşit kalmasına değil, harfler arasında kalan tüm boşluğun dengelenmesine çalışılmalıdır. Sözcüğü oluşturan tüm harfler sıklık ve seyreklik göstermeden eş değerli lekeler görünümü verebilmelidirler.

Önemli olan mekanik ölçüler değil, optik ölçülerdir. Yazıyı okuyanlar aralıkları cetvelle ölçerek değil, gözleriyle karar vereceklerinden, bütün hazırlıklar göze göre yapılmalı, gözle karar verilmelidir.



Şekil 3.2.1



Şekil 3.2.2

### 3.2.3. Sözcük Aralıkları

Sözcükler arasında genellikle bir <E> harfi kadar boşluk bırakılmalıdır. Ancak özel amaçlar için bu boşluklar değişiklikler gösterebilir (bk. Şekil 2.7).

### 3.2.4. Tümce Aralıkları

Tümceler arasındaki boşluklar, sözcükler arasındaki boşlukların bir buçuk katı kadar olmalıdır.

### 3.2.5. Satır Ve Satır Aralıkları

Satır aralıkları fazla bırakılırsa yazı daha çabuk ve kolay okunur. Ancak bu aralıklar yazı yüzeyinin büyüklüğüne, satırların uzunluğuna, uç kalınlığına, kullanılan harflerin büyüklüğüne ve yazı kâğıdında bırakılacak kenar boşluklarına göre düzenlenmelidir. Genellikle yazının boyundan daha fazla boşluk bırakılmamalıdır.

Aynı boyda satırlara yazıldıkları halde, yan yana, aynı boyda yazılan harfler arasında boy farklılıkları görülebilir. Bu farklı görünüşü önlemek için bütün harfler aynı boyda (mekanik uyum) değil, yuvarlak karakterli harfler, satır çizgisinden biraz, sivri uçlu harflerin sivri uçları da biraz daha fazlaca taşırılarak yazılmak suretiyle gözde aynı boyda etkisi (optik uyum) sağlanmalıdır.

### 3.2.6. Satır Başları Ve Satır Sonları

Yazıda heceleri bölmeden güzel bir yerleştirme yapabilmek için harflerde, harf aralıklarında ve sözcük aralıklarında hissedilmeyecek daraltma ve genişletmelerle satırlar ayarlanabilirler. Satırları ayarlamak için heceleri bölmek doğru olmaz. Özellikle kısa sözlerde sözcükler bile bölünmemelidir. Satır sonlarında kalan boşlukları doldurmak amacı ile bazı süsler ve işaretler koymak yazının değerini artırmaz, azaltır. Satır başlarına ve sonlarına denk gelen özellikle A,L,T,V,Z ve C,G,O gibi harfler diğer harflerle aynı hizada oldukları halde daha içerden yazılmış etkisi bırakır. Böyle durumlarda mekanik ölçüler yerine optik ölçüler esas alınmalı, bu harfler biraz taşırılarak genel bütünlük sağlanmalıdır.

### 3.2.7. Kenar Boşlukları

Kenar boşlukları yazının genel görünümü ne göre ayarlanır. Yazı sık yazılıp kitle etkisi vermesi isteniyorsa, kenar boşlukları fazla, seyrek ve dağınıksa kenar boşlukları az bırakılmalıdır. Yazı yüzeyinin altında kalan boşluk diğerlerinin bir buçuk iki katı kadar olmalıdır. Serbest yerleştirilmiş yazılarda yazı lekeli tam bir dörtgen ya da daire olamayacağına göre böyle yazılarda kenar boşlukları da yazının gereğine göre düzenlenmelidir.

Yazıda kenar boşlukları, yazı güzelliğinin belirginleşmesine önemli katkıda bulunur. Kenar boşluklarına özen gösterilmeli, yazı ile kesinin kaybolacağı kadar çok sıkışıp etkinliğinin azalacağı kadar az boşluk bırakılmamalıdır. Yazının özelliğine göre bazen kenar boşluksuz ya da özelliği olan boşluklarla yazı daha ilginç kılınabilir.

### 3.2.8. Noktalama İşaretleri

Virgüllerden sonra normal sözcük aralığı («e» boşluğu kadar), nokta, noktalı virgül, ünlem ve soru işaretlerinden sonra ise bir buçuk harf aralığı boşluk bırakılmalıdır.

Ancak sık ve kitle etkisi elde etmek için yapılan blok çalışmalarında hiç aralık bırakılmadığı ya da sözcükleri birbirinden ayırmak için her sözcüğün arasına birer nokta motif konulduğu da olur. Özellikle konunun özü ile ilgili motifler ilginç olabilir.

## UYGULAMA FAALİYETİ

Aşağıda verilen atasözünü dik temel yazı kurallarına göre uygulayınız.

### SAKLA SAMANI GELİR ZAMANI

Aşağıdaki işlemleri tamamladığınızda tablalı uç kalemini kullanarak dik temel harf kurallarına uygun yazı yazmaya başlayacaksınız.

➤ **Kullanılacak araç gereçler:**

1. Sert uçlu resim kalemi ve silgi
2. Çeşitli kalınlıklarda tablalı uç kalemleri
3. Defter
4. Çini mürekkebi ve kurulama kâğıdı

➤ **İşlem Basamakları**

1. Araç gereçleri temin ediniz.
2. Kurşun kaleminiz yardımıyla harf genişliklerini göz önünde bulundurarak yazı alanını tespit ediniz.
3. Kurşun kaleminizle önceden cümleyi yazınız

**UYARI! SERT KALEMLE DEFTERİNİZİ YIPRATMADAN VE BASTIRMADAN İZ BIRAKACAK BİÇİMDE CÜMLEYİ YAZINIZ**

4. Tablalı uç kaleminizle oluşturduğunuz harflerin üzerinden çini mürekkebiyle geçiniz.

**UYARI! SEÇECEĞİNİZ UÇ KALINLIĞINI HARF YÜKSEKLİĞİ ESASINA GÖRE UÇ NOKTASININ 7 NOKTA ÜSTÜSTE GELECEK BİÇİMDE OLMASINA DİKKAT EDİN.**

5. Kuralına uymayan harfler üzerinde değişiklik yoluna gitmeden bir başka satıra cümlelerinizi tekrar yazınız.

**UYARI! DÜZENLİ VE SABIRLI ÇALIŞINIZ.**



## ÖLÇME VE DEĞERLENDİRME

Bu faaliyet ile ilgili hangi bilgileri kazandığınızı aşağıdaki soruları cevaplayarak belirleyiniz.

### A- OBJEKTİF TESTLER (ÖLÇME SORULARI)

Aşağıdaki cümleleri doğru veya yanlış olarak değerlendiriniz.

1. ( ) B harfi aşağıdan başlanarak yukarı doğru yazılır.
2. ( ) T harfi tam kare içine yazılır.
3. ( ) Yuvarlak karakterli harfler satırdan taşırılarak yazılır.

### DEĞERLENDİRME

Cevaplarınızı, cevap anahtarı ile karşılaştırınız. Doğru cevap sayınızı belirleyerek kendinizi değerlendiriniz. Yanlış cevap verdiğiniz ya da cevap verirken tereddüt yaşadığınız sorularla ilgili konuları faaliyete geri dönerek tekrar inceleyiniz.

## UYGULAMALI TEST

“İNSANLARIN GÖLGELERİ BOYLARINDAN UZUN İSE, ORADA GÜNEŞ BATIYOR DEMEKTİR.”

Yukarıdaki Çin atasözünü A4 Bristol kâğıdına büyük harflerle tablalı uç kullanarak yazıp bloklayınız.

Aşağıdaki işlemleri tamamladığınızda yukarıdaki Çin atasözünü A4 Bristol kâğıdına tablalı uçla bloklayarak yazmış olacaksınız.

### ➤ İşlem Basamakları

1. Araç gereçleri temin ediniz.
2. Kurşun kaleminiz yardımıyla harf genişliklerini göz önünde bulundurarak yazı alanını tespit ediniz.
3. Kurşun kaleminizle önceden cümleyi yazınız.

**UYARI! SERT KALEMLE DEFTERİNİZİ YIPRATMADAN VE BASTIRMADAN İZ BIRAKACAK BİÇİMDE CÜMLEYİ YAZINIZ**

4. Tablalı uç kaleminizle oluşturduğunuz harflerin üzerinden çini mürekkebiyle geçiniz.

**UYARI! SEÇECEĞİNİZ UÇ KALINLIĞINI HARF YÜKSEKLİĞİ ESASINA GÖRE UÇ NOKTASININ 7 NOKTA ÜST ÜSTE GELECEK BİÇİMDE OLMASINA DİKKAT EDİNİZ.**

5. Kuralına uymayan harfler üzerinde değişiklik yoluna gitmeden bir başka satıra cümlelerinizi tekrar yazınız.

**UYARI! DÜZENLİ VE SABIRLI ÇALIŞINIZ.**

## DEĞERLENDİRME ÖLÇEĞİ

**AÇIKLAMA:** Bu faaliyet kapsamında aşağıda listelenen davranışlardan kazandığınız becerileri EVET ve HAYIR kutucuklarına (X) işareti koyarak kontrol ediniz.

DEĞERLENDİRME KRİTERLERİ	Evet	Hayır
Araç gereçleri temin ettiniz mi?		
Kurşun kaleminiz yardımı ile harf genişliklerini çizdiniz mi?		
Tablalı ucunuzla araştırma yazısı yazdınız mı?		
Kurşun kaleminizle önceden yazınızı yazdınız mı?		
Kurşun kaleminizle önceden yazınızı bloklayıp düzgünce yazdınız mı?		
Blokladığınız yazınızı tablalı uç kullanarak mürekkeple yazdınız mı?		
Son rötuşlarınızı yaptınız mı?		

Aşağıdaki kriterlere göre yukarıdaki çalışmanızı değerlendiriniz.

## DEĞERLENDİRME

Uygulama faaliyetinde kazandığınız davranışlarda işaretlediğiniz “EVET” ler kazandığınız becerileri ortaya koyuyor. “HAYIR” larınız için ilgili faaliyetleri tekrarlayınız. Tamamı “EVET” ise diğer öğrenme faaliyetine geçiniz.

# ÖĞRENME FAALİYETİ-4

## AMAÇ

Eğik temel büyük ve küçük harfleri doğru ve ölçülü yazabilecek, yazı düzenine göre metin yazılarını uygulamak.

## ARAŞTIRMA

- Bu faaliyet öncesinde yapmanız gereken araştırma şudur:
- İnternet ortamında sıklıkla kullanılan yazı karakterlerinden biri olan ve okunurluğu en rahat biçimde algılanan yazı türünün oluşum safhalarını araştırınız.
- Araştırma işlemleri için internet ortamı, kütüphane, üniversitelerin güzel sanatlar bölümlünden faydalanabilirsiniz.

## 4.EĞİK TEMEL YAZI

İnsan elinin yapısı eğik yazmaya daha uygun olduğu için, bu yazılar daha akıcı ve daha süratli yazılır. Dik yazılarda hatalar hemen fark edilir, eğik yazılarda küçük hatalar göze batmaz.

Yazıda eğikliği sağlamak için, ya yazının altına önceden çizilmiş eğik çizgiler, ya da kurşun kalemle yardımcı çizgiler çizilmelidir.

### 4.1.Yazılış Yönleri

Harflerin uç kalınlığına göre boy oranları aynı dik temel yazıda olduğu gibidir. Ancak harf genişliklerinde değişiklikler olmuştur. Tam daire olan harfler yanlardan basık elipsler biçiminde yazılmalıdır. Böyle olunca tüm harflerde biraz daralma olur. Bütün yuvarlak harflerin ayrı genişlikte elipslerden oluşmasına özen gösterilmelidir.

Küçük harfler için de durum aynıdır. Tam daire olan harf yoktur. Boy kuralları da aynıdır.

Eğik temel yazıda harflerin eğiklikleri 60–70–80 derece olabilir. Bu eğikliklerden biri seçilmeli ve yazının tümünde aynı eğiklik sürdürülmelidir. El eğikliğe alışmaya kadar yazı kâğıdına çizilecek eğik çizgilerden ya da böyle hazırlanmış bir kâğıdı yazı kâğıdının altına koyarak yararlanmak düşünülebilir. El alıştıktan sonra bu kâğıda ve çizgilere gereksinme duyulmayacaktır.

#### 4.1.1.Büyük

Eğik temel büyük harfler, harf şekilleri dik temel büyük harflerin aynıdır. Yalnız bu yazılarda C, Ç, G, Ğ, O, Ö harfleri, daire değil elips (oval) biçimdedir. Temel büyük harflerde ölçü kare idi. Bu harflerde ise yazılar eşkenar bir dörtgen içine yazılır. Harflerde eğiklik 60–80 derece olmalıdır. Harf, kelime aralıkları, sayfa düzeni temel harflerin aynıdır.

A B C Ç D E F G Ğ H I İ  
J K L M N O Ö P R S Ş  
T U Ü V Y Z

Şekil 4.1

#### 4.1.2. Küçük

Eğik küçük temel harfler: Bu harfler, dik küçük temel harflerin 60–80 derece eğik yazılmış şeklidir. Üst ve alt uzantılar ilkökul programına göre, gövde ile eşit, yani 1. 2. 3. aralıklar eşittir. Ortaokul programına göre ise, gövdelerin yazıldığı 2. aralık 2/3 oranında geniş tutulmuştur. Bundan anlıyoruz ki, yazının üst ve alt uzantıları konuya göre normal veya normalden kısa olabilir. Bu yazıda diğer kurallar dik küçük temel harflerin aynıdır.

## UYGULAMA FAALİYETİ

Aşağıda verilen sözü eğik temel yazı kurallarına göre uygulayınız.

“Sanatsız kalan bir milletin hayat damarlarından biri kopmuş demektir.”

ATATÜRK

Aşağıdaki işlemleri tamamladığınızda tablalı uç kalemini kullanarak eğik temel harf kurallarına göre yazı yazmaya başlayacaksınız.

➤ **Kullanılacak araç gereçler:**

1. Sert uçlu resim kalemi ve silgi
2. Çeşitli kalınlıklarda tablalı uç kalemleri
3. Defter
4. Çini mürekkebi ve kurulama kâğıdı

➤ **İşlem Basamakları**

1. Araç gereçleri temin ediniz.
2. Kurşun kaleminiz yardımıyla harf genişliklerini göz önünde bulundurarak yazı alanını tespit ediniz.
3. Kurşun kaleminizle önceden cümleyi yazınız

**UYARI! SERT KALEMLE DEFTERİNİZİ YIPRATMADAN VE BASTIRMADAN İZ BIRAKACAK BİÇİMDE CÜMLEYİ YAZINIZ**

4. Tablalı uç kaleminizle oluşturduğunuz harflerin üzerinden çini mürekkebiyle geçiniz.

**UYARI! SEÇECEĞİNİZ UÇ KALINLIĞINI HARF YÜKSEKLİĞİ ESASINA GÖRE UÇ NOKTASININ 7 NOKTA ÜST ÜSTE GELECEK BİÇİMDE OLMASINA DİKKAT EDİNİZ**

5. Kuralına uymayan harfler üzerinde değişiklik yoluna gitmeden bir başka satıra cümlelerinizi tekrar yazınız.

**UYARI! DÜZENLİ VE SABIRLI ÇALIŞINIZ**

## ÖLÇME VE DEĞERLENDİRME

Bu faaliyet ile ilgili hangi bilgileri kazandığınızı aşağıdaki soruları cevaplayarak belirleyiniz.

### A- OBJEKTİF TESTLER (ÖLÇME SORULARI)

Aşağıdaki cümleleri doğru ve yanlış olarak değerlendiriniz.

1. ( ) Eğik temel harflerin açısı 50 derecedir.
2. ( ) Harfler eşkenar dörtgen içine girecekmiş gibi yazılır.
3. ( ) Yuvarlak karakterli harfler elips şeklinde yazılır.

### DEĞERLENDİRME

Cevaplarınızı, cevap anahtarı ile karşılaştırınız. Doğru cevap sayınızı belirleyerek kendinizi değerlendiriniz. Yanlış cevap verdiğiniz ya da cevap verirken tereddüt yaşadığınız sorularla ilgili konuları faaliyete geri dönerek tekrar inceleyiniz.

## UYGULAMALI TEST

“İstiklal Marşı'nın” ilk iki kıtasını tablalı uçla eğik yazı stili kullanarak A3 Bristol kağıdına büyük harflerle bloklayarak yazınız.

Aşağıdaki işlemleri tamamladığınızda yukarıdaki ‘İstiklal Marşı’nın ilk iki kıtasını tablalı uçla eğik yazı stili kullanarak A3 Bristol kâğıdına büyük harflerle bloklayarak yazmış olacaksınız.

### ➤ İşlem Basamakları

1. Araç gereçleri temin ediniz.
2. Kurşun kaleminiz yardımıyla harf genişliklerini göz önünde bulundurarak yazı alanını tespit ediniz.
3. Kurşun kaleminizle önceden cümleyi yazınız.

**UYARI! SERT KALEMLE DEFTERİNİZİ YIPRATMADAN VE BASTIRMADAN İZ BIRAKACAK BİÇİMDE CÜMLEYİ YAZINIZ**

4. Tablalı uç kaleminizle oluşturduğunuz harflerin üzerinden çini mürekkebiyle geçiniz.

**UYARI! SEÇECEĞİNİZ UÇ KALINLIĞINI HARF YÜKSEKLİĞİ ESASINA GÖRE UÇ NOKTASININ 7 NOKTA ÜST ÜSTE GELECEK BİÇİMDE OLMASINA DİKKAT EDİNİZ**

5. Kuralına uymayan harfler üzerinde değişiklik yoluna gitmeden bir başka satıra cümlelerinizi tekrar yazınız.

**UYARI! DÜZENLİ VE SABIRLI ÇALIŞINIZ.**



## DEĞERLENDİRME ÖLÇEĞİ

**AÇIKLAMA:** Bu faaliyet kapsamında aşağıda listelenen davranışlardan kazandığınız becerileri EVET ve HAYIR kutucuklarına (X) işareti koyarak kontrol ediniz.

DEĞERLENDİRME KRİTERLERİ	Evet	Hayır
Araç gereçleri temin ettiniz mi?		
Kurşun kaleminiz yardımı ile harf genişliklerini çizdiniz mi?		
Tablalı ucunuzla araştırma yazısı yazdınız mı?		
Kurşun kaleminizle önceden yazınızı yazdınız mı?		
Kurşun kaleminizle önceden Yazınızı bloklayıp düzgünce yazdınız mı?		
Blokladığınız yazınızı tablalı uç kullanarak mürekkeple yazdınız mı?		
Son rötuşlarınızı yaptınız mı?		

Aşağıdaki kriterlere göre yukarıdaki çalışmanızı değerlendiriniz.

## DEĞERLENDİRME

Uygulama faaliyetinde kazandığınız davranışlarda işaretlediğiniz “EVET” ler kazandığınız becerileri ortaya koyuyor. “HAYIR” larınız için ilgili faaliyetleri tekrarlayınız. Tamamı “EVET” ise diğer öğrenme faaliyetine geçiniz.

# ÖĞRENME FAALİYETİ-5

## AMAÇ

Araştırma ve bloklama çalışmaları ile yazıda estetik düzenlemeler yapabileceksiniz. Yazı lekesini kâğıt yüzeyinde dengeleyebileceksiniz. Yazı karakterlerini ayırt etmek metne uygun yazı karakterini seçecek ve ölçülendireceksiniz.

## ARAŞTIRMA

- Bu faaliyet öncesinde yapmanız gereken araştırma şudur:
- Çeşitli yazılı iletişim araçlarında yazılan paragrafların birbirleri arasındaki farklılıkları ve benzerlikleri inceleyiniz.
- Araştırma işlemleri için internet ortamı, kütüphane, üniversitelerin güzel sanatlar bölümünden faydalanabilirsiniz.

## 5.YAZIDA BLOK

### 5.1.Blok Tanımı

Yazının kâğıt üzerinde bir bütünlük meydana getirecek şekilde meydana getirdiği düzenli kitleye blok denir. Diğer bir ifade ile blok, yazının yazı alanı içinde meydana getirdiği geometrik lekedir.

Bir metni blok halinde tertipleme çok dikkat ister. Kâğıdın kenarlarında bırakılacak boşluklara, göze yapacağı tesire, uç kalınlıklarına, yazıyı kâğıt üzerinde istif etmeye dikkat edilmelidir.

Blok hazırlanırken, öne birkaç taslak yapılmalıdır. Yazımın kaç satır olacağı, her satırın kaç harften meydana geleceği taslakta belirtilmelidir. Alt alta gelecek satırlardaki harf sayısı eşit olmalıdır.

Yazının iki yanında ve üstünde eşit, altta ise biraz daha geniş bir beyazlık (boşluk) bulunmalıdır.

Öğrencilere, yazacakları yazının çeşidine göre bağlı olacakları bloklar öğretilmelidir. Mesela, normal bir sayfanın, bir kitabın sayfalarının, bir şiirin, bir mektubun, bir tebrik kartının, bir zarfın, bir atasözünün ve bir vecizenin nasıl yazılabileceği, bu amaçlarla yazılan örnekler incelenerek öğretilmelidir.

Birkaç sayfa tutan mektup, kitap, defter yazılarında yalın düzenlemeler yapılmalıdır. Sayfa başında bir başlık varsa, kâğıdın üst kısmında biraz geniş boşluk bırakılmalıdır.

Yazı sayfalarında, iki sayfanın ortasında kalan ve iki sayfanın birleştiği iç kenarlarda normal boşluktan biraz dar boşluk bırakılmalıdır.

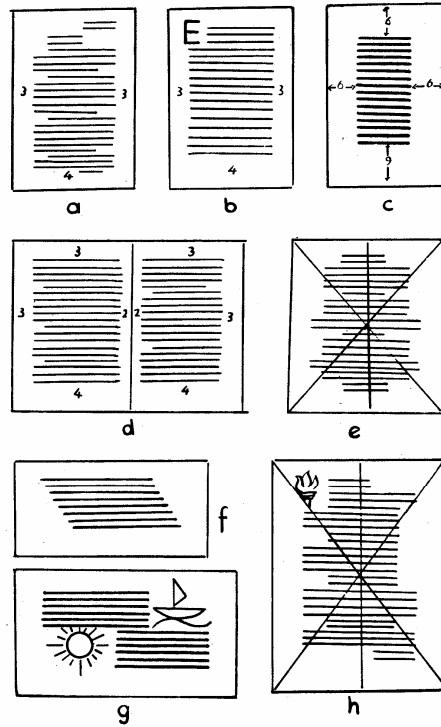
Konumuz, şiir, atasözü, vecize, bilmece, mani gibi kısa bir yazı ise, orijinal bloklar, yan bloklar ve geniş kenarlı bloklar tertip edilebilir.

Blok düzenlemelerinde, sık ve siyah bir yazı bulunacaksa kenarlarında fazla beyazlık bırakılmalıdır. Blok seyrekse dar kenar bırakılmalıdır.

### 5.1.1.Sembolik Şekiller ve Resimler

Yazılarımızda konu ile ilgili sade sembol, şekil, kenar süsleri ve kenar çizgileri kullanılabilir. Mesela, vatan, bilim, eğitim, savaş, barış gibi konular; bayrak, kitap, meşale, güvercin ve defne dalının stilize edilmiş resimleriyle süslenebilir. Kenar çizgileri, kenar süsleri de yazı kitlesinin etrafını azaltmak, sınırlandırmak ve göze hoş görünmesini sağlamak için çizilir.

Esas konumuz yazı ise, sembolik şekiller yazı kitlesini öldürmeden, iri, renkli ve göz alıcı olmamalı, bunlara çok zaman ayrılmamalıdır. Bunlar, yazıyı tamamlayan, bütünleyen unsurlar olarak düşünülmelidir.



Şekil 5.1

## 5.2. Blok eřitleri

### 5.2.1 Dıř Dzenleme

Yazılacak olan sz uzunca ise yazı lekesini dikdrtgen, kare, ugen, eřkenar drtgen, yamuk ya da daire gibi geometrik biimler olarak sınırlayabiliriz. Bylece yazıda dıřta bir dzen saėlamıř oluruz.

Aynı boyda harflerden kurulmuř olup bu tip bloklarda genellikle genel bir leke etkisi üzerinde durulmuř, yazı btnlėe kavuřturulmuřtur. Bu tr bloklarda genellikle, saėda, solda ve stte kalan kenar bořlukları birbirlerine denk alt bořluk diėerlerinin bir buuk - iki katı kadar bırakılır.

### 5.2.2.İ Dzenleme

Dıř dzenlemelerde elde ettiėimiz geometrik biimlerde, bunların blmlerinde ya da bu biimleri oluřturan bazı szcklerde deėiřiklikler yapılırsa bir i dzenlemeye geilmiř olur. Byle yazılarda bazı harfler yerine, yerleřme zelliklerine, yazının genel grnmne, yazıda elde edilmek istenen etkiye gre zellikler gsterir. En - boy, incelik - kalınlık, bořluk - doluluk, aıklık - koyuluk, renklilik renksizlik eřitlemeleriyle yazı denk byklkte ve denk uzunluktaki yazı satırlarından ayrılarak genel amaca dnk deėiřimlerle deėiřik bir dzen oluřturur.

## UYGULAMA FAALİYETİ

Aşağıda verilen Ata'mızın Gençliğe hitabını ortadan bloklama kurallarına göre yazınız.

Ey Türk Gençliği!

Birinci vazifen, Türk istiklâlini, Türk Cumhuriyeti'ni, ilelebet muhafaza ve müdafaa etmektir.

Mevcudiyetinin ve istikbalinin yegâne temeli budur. Bu temel senin en kıymetli hazinendir. İstikbalde dahi seni bu hazineden mahrum etmek isteyecek, dâhili ve harici bedhahların olacaktır. Bir gün, istiklâl ve cumhuriyeti müdafaa mecburiyetine düşersen, vazifeye atılmak için, içinde bulunacağın vaziyetin imkân ve şeraitini düşünmeyeceksin! Bu imkân ve şerait, çok namüsait bir mahiyette tezahür edebilir. İstiklâl ve cumhuriyetine kastedecek düşmanlar, bütün dünyada emsali görülmemiş bir galibiyetin mümessili olabilirler. Cebren ve hile ile aziz vatanın bütün tersanelerine girilmiş, bütün orduları dağıtılmış ve memleketin her köşesi bilfiil işgal edilmiş olabilir. Bütün bu şeraitten daha elim ve daha vahim olmak üzere, memleketin dâhilinde, iktidara sahip olanlar gaflet ve delâlet ve hatta hıyanet içinde bulunabilirler. Hatta bu iktidar sahipleri menfaatlerini, müstevlilerin siyasi emelleriyle tevhit edebilirler. Millet, fakr-ü zaruret içinde harap ve bitap düşmüş olabilirler.

Ey Türk istikbalinin evladı! İşte, bu ahval ve şerait içinde dahi vazifen, Türk İstiklâl ve Cumhuriyeti'ni kurtarmaktır! Muhtaç olduğun kudret, damarlarındaki asil kanda mevcuttur!

ATATÜRK

Aşağıdaki işlemleri tamamladığınızda tablalı uç kalemini kullanarak eğik temel harf kurallarına göre yazı yazmaya başlayacaksınız.

### ➤ Kullanılacak araç gereçler:

1. Sert uçlu resim kalemi ve silgi
2. Çeşitli kalınlıklarda tablalı uç kalemleri
3. Defter
4. Çini mürekkebi ve kurulama kâğıdı

➤ **İşlem Basamakları**

1. Araç gereçleri temin ediniz.
2. Kurşun kaleminiz yardımıyla harf genişliklerini göz önünde bulundurarak yazı alanını tespit ediniz.
3. Kurşun kaleminizle önce hitabeyi yazınız.

**UYARI! SERT KALEMLE DEFTERİNİZİ YIPRATMADAN VE BASTIRMADAN İZ BIRAKACAK BİÇİMDE CÜMLEYİ YAZINIZ**

4. Tablalı uç kaleminizle oluşturduğunuz harflerin üzerinden çini mürekkebiyle geçiniz.

**UYARI! SEÇECEĞİNİZ UÇ KALINLIĞINI HARF YÜKSEKLİĞİ ESASINA GÖRE UÇ NOKTASININ 7 NOKTA ÜST ÜSTE GELECEK BİÇİMDE OLMASINA DİKKAT EDİNİZ**

5. Kuralına uymayan harfler üzerinde değişiklik yoluna gitmeden bir başka satıra cümlelerinizi tekrar yazınız.

**UYARI! DÜZENLİ VE SABIRLI ÇALIŞINIZ.**

## ÖLÇME VE DEĞERLENDİRME

Bu faaliyet ile ilgili hangi bilgileri kazandığınızı aşağıdaki soruları cevaplayarak belirleyiniz.

### A- OBJEKTİF TESTLER (ÖLÇME SORULARI)

Aşağıdaki cümleleri doğru veya yanlış olarak değerlendiriniz.

1. ( ) Yazı içinde oluşan geometrik şekle blok denir.
2. ( ) Blok sayfa içinde alttan az pay bırakılır.
3. ( ) Paragraf içinde yazıyı bütünleyen sembol ve şekiller kullanılabilir.

### DEĞERLENDİRME

Cevaplarınızı, cevap anahtarı ile karşılaştırınız. Doğru cevap sayınızı belirleyerek kendinizi değerlendiriniz. Yanlış cevap verdiğiniz ya da cevap verirken tereddüt yaşadığınız sorularla ilgili konuları faaliyete geri dönerek tekrar inceleyiniz.

## UYGULAMALI TEST

“Atatürk’ün Gençliğe Hitabesini” tablalı uçla eğik yazı stili kullanarak A3 Bristol kâğıdına küçük harflerle bloklayarak yazınız.

Aşağıdaki işlemleri tamamladığınızda yukarıdaki “Atatürk’ün Gençliğe Hitabesini” tablalı uçla eğik yazı stili kullanarak A3 Bristol kâğıdına küçük harflerle bloklayarak yazmış olacaksınız.

### ➤ İşlem Basamakları

1. Araç gereçleri temin ediniz.
2. Kurşun kaleminiz yardımıyla harf genişliklerini göz önünde bulundurarak yazı alanını tespit ediniz.
3. Kurşun kaleminizle önce hitabeyi yazınız.

**UYARI! SERT KALEMLE DEFTERİNİZİ YIPRATMADAN VE BASTIRMADAN İZ BIRAKACAK BİÇİMDE CÜMLEYİ YAZINIZ**

4. Tablalı uç kaleminizle oluşturduğunuz harflerin üzerinden çini mürekkebiyle geçiniz.

**UYARI! SEÇECEĞİNİZ UÇ KALINLIĞINI HARF YÜKSEKLİĞİ ESASINA GÖRE UÇ NOKTASININ 7 NOKTA ÜST ÜSTE GELECEK BİÇİMDE OLMASINA DİKKAT EDİNİZ**

5. Kuralına uymayan harfler üzerinde değişiklik yoluna gitmeden bir başka satıra cümlelerinizi tekrar yazınız

**UYARI! DÜZENLİ VE SABIRLI ÇALIŞINIZ.**



## DEĞERLENDİRME ÖLÇEĞİ

**AÇIKLAMA:** Bu faaliyet kapsamında aşağıda listelenen davranışlardan kazandığınız becerileri EVET ve HAYIR kutucuklarına (X) işareti koyarak kontrol ediniz.

DEĞERLENDİRME KRİTERLERİ	Evet	Hayır
Araç gereçleri temin ettiniz mi?		
Kurşun kaleminiz yardımıyla harf genişliklerini göz önünde bulundurarak satır genişliklerini tespit ettiniz mi?		
Tablalı ucunuzla hitabenizi yazdınız mı?		
Hitabenizi farklı bloklamalarla denediniz mi?		
Hitabenize en uygun ve estetik olan bloklamaya karar verdiniz mi?		
Blokladığınız yazınızı tablalı uç kullanarak mürekkeple yazdınız mı?		
Son rötuşlarınızı yaptınız mı?		

Aşağıdaki kriterlere göre yukarıdaki çalışmanızı değerlendiriniz.

### DEĞERLENDİRME

Uygulama faaliyetinde kazandığınız davranışlarda işaretlediğiniz “EVET” ler kazandığınız becerileri ortaya koyuyor. “HAYIR” larınız için ilgili faaliyetleri tekrarlayınız. Tamamı “EVET” ise diğer öğrenme faaliyetine geçiniz.

# MODÜL DEĞERLENDİRME

“Gençliğin Ataya Cevabını” tablalı uçla eğik yazı stili kullanarak A3 Bristol kâğıdına küçük harflerle bloklayarak yazınız.

Aşağıdaki işlemleri tamamladığınızda “Gençliğin Ataya Cevabını” tablalı uçla eğik yazı stili kullanarak ve küçük harflerle bloklayarak yazmış olacaksınız.

## ➤ İşlem Basamakları

- Araç gereçleri temin ediniz.
- Kurşun kaleminiz yardımıyla harf genişliklerini göz önünde bulundurarak yazı alanını tespit ediniz.
- Kurşun kaleminizle önce hitabeyi yazınız.
- Tablalı uç kaleminizle oluşturduğunuz harflerin üzerinden çini mürekkebiyle geçiniz.
- Kuralına uymayan harfler üzerinde değişiklik yoluna gitmeden bir başka satıra cümlelerinizi tekrar yazınız.

**UYARI! SERT KALEMLE DEFTERİNİZİ YIPRATMADAN VE BASTIRMADAN İZ BIRAKACAK BİÇİMDE CÜMLEYİ YAZINIZ**

**UYARI! SEÇECEĞİNİZ UÇ KALINLIĞINI HARF YÜKSEKLİĞİ ESASINA GÖRE UÇ NOKTASININ 7 NOKTA ÜST ÜSTE GELECEK BİÇİMDE OLMASINA DİKKAT EDİNİZ**

**UYARI! DÜZENLİ VE SABIRLI ÇALIŞINIZ.**

## PERFORMANS TESTİ (YETERLİK ÖLÇME)

Modül ile kazandığınız yeterlilik aşağıdaki kriterlere göre değerlendiriniz.

Aşağıdaki kriterlere göre yukarıdaki çalışmanızı değerlendiriniz.

<b>DEĞERLENDİRME KRİTERLERİ</b>	<b>Evet</b>	<b>Hayır</b>
Kesik uçlu kalemle temiz düzgün ve doğru yazı yazmak.		
Araç gereçleri temin ettiniz mi?		
Kurşun kaleminiz yardımıyla harf genişliklerini göz önünde bulundurarak satır genişliklerini tespit ettiniz mi?		
Tablalı ucunuzla hitabenizi yazdınız mı?		
Hitabenizi farklı bloklamalarla denediniz mi?		
Hitabenizi en uygun ve estetik olan bloklamaya karar verdiniz mi?		
Blokladığınız yazınızı tablalı uç kullanarak mürekkeple yazdınız mı?		
Son rötuşlarınızı yaptınız mı?		

## DEĞERLENDİRME

“Hayır,, cevaplarınız için ilgili faaliyetleri tekrarlayınız. Cevaplarınızın tamamı ‘EVET’ ise öğretmeninizle iletişim kurarak bir sonraki modüle geçebilirsiniz.

# CEVAP ANAHTARLARI

## ÖĞRENME FAALİYETİ-1 CEVAP ANAHTARI

1	D
2	Y
3	D
4	D
5	D

## ÖĞRENME FAALİYETİ-2 CEVAP ANAHTARI

1	Y
2	D
3	Y

## ÖĞRENME FAALİYETİ-3 CEVAP ANAHTARI

1	Y
2	Y
3	D

## ÖĞRENME FAALİYETİ-4 CEVAP ANAHTARI

1	Y
2	D
3	D

## ÖĞRENME FAALİYETİ-5 CEVAP ANAHTARI

1	D
2	Y
3	D

Cevaplarınızı cevap anahtarları ile karşılaştırarak kendinizi değerlendiriniz.

## ÖNERİLEN KAYNAKLAR

- SHAW Robert, **Yazı Yazma Tekniđi ve Yazı Örnekleri**, İnkılâp Kitabevi, İstanbul,1994
- KILIÇKAN Hüseyin, **Alıřtırmaıı Testli Yazı Örnekleri**, Taç Yayınevi, İstanbul, 1992
- KUZU Ali, **Yazı Eđitimi**, Kaya Yayınları, İstanbul.

## KAYNAKÇA

- SHAW Robert, **Yazı Yazma Tekniđi ve Yazı Örnekleri**, İnkılâp Kitabevi İstanbul, 1994
- GÜLTEKİN. Dr. G. Gülnaz, **Bilgisayar Destekli Grafik Tasarımı** (Yayımlanmamış Ders Notları), Ankara, 2006
- KILIÇKAN Hüseyin, **Alıřtırmaıı Testli Yazı Örnekleri**, Taç Yayınevi, İstanbul, 1992
- KUZU Ali, **Yazı Eđitimi**, Kaya Yayınları, İstanbul.
- USLAY Yüksel, **Yazı Sanat**, İzmir Eđitim Enstitüsü